

การออกแบบผลิตภัณฑ์ของปิ่นหนังแท้ ทัศนศึกษา แขวงทึร์ญูจึ เขตธนบุรี กรุงเทพมหานคร

พิเชษฐ มีมะแม*, ราชนิรันดร์ ดวงชัย, จักฤษณ์ พนาลี

สาขาวิชาออกแบบผลิตภัณฑ์อุตสาหกรรม คณะวิศวกรรมศาสตร์และเทคโนโลยี
อุตสาหกรรม มหาวิทยาลัยราชภัฏบ้านสมเด็จเจ้าพระยา กรุงเทพมหานคร

*Corresponding author email: rruunn111@live.com

ได้รับบทความ: 9 พฤษภาคม 2562

ได้รับบทความแก้ไข: 21 กันยายน 2562

ยอมรับตีพิมพ์: 28 กันยายน 2562

บทคัดย่อ

ปิ่นพมกั้ถูกใช้โดยตำรวจทหารและเจ้าหน้าที่ของรัฐที่ปฏิบัติหน้าที่เสี่ยงต่อการคุกคามชีวิตโดยใช้ปิ่นของเพื่อรักษาสภาพของปิ่นพมกั้จากฝุ่นความชื้นผลกระทบที่อาจทำให้ปิ่นขีดข่วนและสามารถใช้ในการแข่งขันและฝึกยิง วัตถุประสงค์ของงานวิจัยทั้ง 3 คือ 1. เพื่อศึกษาระบบกลไกของธุรกิจของปิ่นหนังแท้ของไทยอันเป็นแนวทางในการต่อยอดการออกแบบผลิตภัณฑ์หัตถอุตสาหกรรมของปิ่นหนังแท้ 2. เพื่อสร้างรูปแบบผลิตภัณฑ์ใหม่ตอบสนองความต้องการของกลุ่มเป้าหมายได้เพิ่มขึ้น 3. เพื่อสร้างองค์ความรู้เชิงวิชาการงานหัตถอุตสาหกรรมของปิ่นหนังแท้ของไทย วิธั้ดำเนินการวิจัยโดยวิธั้การสัมภาษณ์ การสังเกตและค้นคว้าแนวทางเพื่อวิเคราะห์เป็นข้อมูลในการวิจัยโดยกำหนดแนวทางการออกแบบและพัฒนาารูปแบบผลิตภัณฑ์ ประวัติความเป็นมาของกลุ่ม เริ่มจากรุ่นผู้เป็นบิดาเป็นชาวจีนได้เข้ามาที่ประเทศไทยทางเรือและได้มาตั้งรกรากอยู่ที่สี่แยกบ้านแขก เขตธนบุรีกรุงเทพ มาตั้งกิจการทำของปิ่น ชิ้นงานที่ผลิตจะจำหน่ายทั้งปลีกและส่ง โดยมีลูกค้าทั่วไปในกรุงเทพและต่างจังหวัด ในกรุงเทพกลุ่มลูกค้าหลักส่วนใหญ่จะเป็นร้านค้าปิ่น อุปกรณ์ปิ่นย่าน ถ. วิบูลรพา ทางต่างจังหวัดจะเป็นร้านค้าปิ่นในจังหวัดนั้น ๆ รวมถึงสนามยิงปืนต่าง ๆ และงานทางหน่วยงานราชการ เช่น กรมสารวัตรทหารเรือ ธุรกิจงานด้านการผลิตของปิ่น เป็นต้น กลุ่มผู้ผลิตเลือกแนวความคิดในการใช้วัสดุร่วมและการออกแบบผลิตภัณฑ์ของปิ่นพมกั้ใช้วัสดุร่วมจากธรรมชาติคือ ฝ้าไหมและหนังฟอกฟาดที่มีขนในการทำผลิตภัณฑ์ของปิ่น การออกแบบและพัฒนาารูปแบบผลิตภัณฑ์หนังแท้อื่น กลุ่มผู้ผลิตมีความสนใจที่จะ

พัฒนารูปแบบผลิตภัณฑ์กระดาษที่ใช้วัสดุธรรมชาติเพื่อเป็นรูปแบบผลิตภัณฑ์ใหม่ จากการศึกษาเปรียบเทียบผลิตภัณฑ์ 3 ชิ้นงาน จากการศึกษาความพึงพอใจผู้ซื้อผลิตภัณฑ์งานหัตถอุตสาหกรรมเครื่องหนังแท้ที่ออกแบบโดยผู้วิจัยร่วมกับผู้ผลิต พบว่าผลิตภัณฑ์ที่ผู้วิจัยได้ออกแบบอยู่ในเกณฑ์มีความเหมาะสม โดยเฉพาะการนำผลิตภัณฑ์ที่มีการประยุกต์ใช้วัสดุอื่นมีความเหมาะสมกับการใช้สอยเป็นที่ต้องการของผู้ซื้อ

คำสำคัญ: ซองปิ่น / หัตถอุตสาหกรรมจักสาน

The Design of Genuine Leather Gun Case, Case Study: Hiran Ruchi Subdistrict, Thonburi, Bangkok

Pichet Meemamae*, Rachnirun Duangchai, Chakrit Panalee

Industrial Design Program, Faculty of Engineering and Industrial Technology,
Bansomdejchaopraya Rajabhat University, Bangkok

*Corresponding author email: rruunn111@live.com

Received: 9 May 2019

Revised: 21 September 2019

Accepted: 28 September 2019

Abstract

Pistols are often used by police, military, and government officials who perform duties that are at risk of being threatened using holsters to protect the pistols from dust, moisture and other effects on competitions and shooting range. The objectives of this research are 1) to study the business mechanism of Thai genuine leather gun case which is the guideline for designing of genuine leather gun case's industrial crafts, 2) to create new product model for the needs of target group increasingly, 3) to create academic knowledge of genuine leather gun case's industrial crafts. The methodology used interview method, observation and researching the guidelines for data analysis by to specify guidelines for designing and developing product. History of the group started from the Chinese father's generation who came to Thailand by ship and settled at the Ban Khaek intersection, Thonburi district, Bangkok, to set up gun case business. The products were produced to sell both wholesale and retail with general customers in Bangkok and other provinces. In Bangkok, the majority of customers are gun shops, gun equipment in Burapa road. In the provinces, they will be sold in gun shops, including various shooting fields and

government agencies such as the Department of Naval Inspector, business of gun manufacturing. The producers group chose composite and natural materials for designing the gun case such as silk and leather. The design and development of other styles of genuine leather products that were interested in developing bag product that used natural materials to form new product. Based on the evaluation of 3 products, it was found that the satisfaction of customers of genuine leather gun case that designed by researcher with producers group. Researchers designed appropriate products and could apply with other materials that were suitable for using of customers.

Keywords: Gun case / Industrial crafts

บทนำ

ธุรกิจการทำของปิ่นเกิดขึ้นในประเทศไทยโดยชาวจีนเชื้อสายฮั๊กกา (จีนแคะ) เมื่อราวเกือบ 100 ปี โดยชาวจีนกลุ่มเล็ก ๆ ที่อพยพมาจากแผ่นดินจีนมายึดอาชีพในการตัดเย็บเสื้อผ้า กระเป๋า รองเท้า บางส่วนแยกตัวออกมาตัดเย็บของปิ่นโดยอาศัยอยู่ในย่านตรอกจันทร์ และถ่ายทอดให้กับลูกหลาน ซึ่งในยุคปัจจุบันถือเป็นรุ่นที่ 3 ของการประกอบธุรกิจด้านนี้ แต่ในบางกรณีก็มีการแตกแยกออกไป จากแรงงานที่ได้รับการจ้างงานและออกไปประกอบธุรกิจเองโดยส่วนใหญ่จะผลิตเป็นจำพวกของฝ้ายรม หรือ หนั่งเทียม ที่ไม่ใช่เป็นการผลิตด้วยหนังแท้แบบดั้งเดิม ด้วยเหตุผลคือวัสดุมีราคาถูก หาซื้อง่าย เครื่องจักรก็ลงทุนได้ถูกกว่า การฝีมือจึงไม่ต้องอาศัยความละเอียดมากเหมือนอย่างการผลิตแบบเดิมที่ใช้หนังแท้ในการผลิต หรือแม้แต่ของปิ่นที่ทำจากวัสดุที่เป็นโพลีเมอร์ซึ่งได้รับการนิยมในขณะนี้โดยมีการนำเข้าจากต่างประเทศมาจำหน่ายในประเทศไทย แต่การผลิตของปิ่นที่ผลิตโดยหนังแท้และเป็นงานฝีมือหรืองานหัตถกรรมยังเป็นที่นิยมอย่างเสมอ เนื่องจากเป็นวัสดุธรรมชาติ ผลิตขึ้นจากฝีมือการผลิตที่ได้รับการฝึกฝนอย่างเต็มที่ ผ่านเวลาประสบการณ์ ความชำนาญ ซึ่งยากที่จะถ่ายทอดกันได้ ดังนั้นงานของปิ่นที่ผลิตจากหนังแท้จากรุ่นสู่รุ่น จึงเป็นงานที่ยังคงคุณค่าทางงานฝีมือ และเอกลักษณ์ในชิ้นงานเสมอ

ปัจจุบันงานของปิ่นที่ได้รับการถ่ายทอดมาจากชาวจีนกลุ่มนี้ยังคงเหลืออยู่เพียงแห่งเดียวอยู่ที่ย่านฝั่งธนบุรี เลขที่ 145/14 ซ. หิรัญรุจี 2 ถนนประชาธิปไตย เขตธนบุรี กรุงเทพมหานคร ซึ่งเป็นลูกหลานแท้ ๆ ของชาวจีนฮั๊กกา กลุ่มนี้ ชิ้นงานที่ผลิตจะจำหน่ายทั้งปลีกและส่ง โดยมีลูกค้าทั่วไปในกรุงเทพและต่างจังหวัด ในกรุงเทพกลุ่มลูกค้าหลักส่วนใหญ่จะเป็นร้านค้าปิ่น อุปกรณ์ปิ่น ย่าน ถ. วิบูลรพา ทางต่างจังหวัดจะเป็นร้านค้าปิ่นในจังหวัดนั้น ๆ รวมถึงสนามยิงปืนต่าง ๆ และงานทางหน่วยงานราชการทั่วไป เช่น กรมสารวัตรทหารเรือ ธุรกิจงานด้านการผลิตของปิ่น จะเป็นงานที่ต้องใช้ทักษะ ฝีมือ และประสบการณ์ รวมถึงการได้รับการฝึกฝนมาอย่างดีเท่านั้น จึงจะยังคงให้ธุรกิจด้านนี้ยังดำรงอยู่ได้ต่อไป

จากการศึกษาโดยการสำรวจและสอบถามในด้านวัสดุ กระบวนการผลิต การตลาด การจัดการของธุรกิจของปิ่นในเบื้องต้น ได้เห็นถึงคุณค่าของงานหัตถอุตสาหกรรมของปิ่นจากหนังแท้ ซึ่งเป็นธุรกิจครอบครัวที่สืบทอดกันมา แม้ว่าของปิ่นที่ผลิตจากงานอุตสาหกรรมจะเป็นที่นิยมเพราะมีราคาถูกกว่า หาซื้อได้ง่าย แม้ว่างานฝีมือถึงจะมีราคาแพงกว่าพอสมควร แต่ได้คุณค่าทางด้านความงาม คุณค่าทางวัสดุของความเป็นหนังแท้ ความทนทาน ความภูมิใจขณะพกพาของกลุ่มเป้าหมายของของปิ่นหนังแท้เมื่อเทียบกับวัสดุอื่น

ความสำคัญของปัญหาการวิจัยได้จากการสัมภาษณ์กลุ่มผู้ผลิตที่ใช้ในงานวิจัย ทำให้ทราบถึงปัญหาของทางกลุ่ม การขาดรูปแบบที่เป็นเอกลักษณ์ของกลุ่ม เนื่องจากรูปแบบ

ผลิตภัณฑ์ที่มีเป็นรูปแบบผลิตภัณฑ์ที่มีอยู่ทั่วไปในท้องตลาด จึงต้องการสร้างรูปแบบผลิตภัณฑ์ใหม่ของกลุ่มเป้าหมายที่ตอบสนองความต้องการของกลุ่มผู้บริโภคในปัจจุบันนำไปสู่วัตถุประสงค์ของการวิจัย คือ

1. เพื่อศึกษาระบบกลไกของธุรกิจของปืนหนังแท้ของไทยอันเป็นแนวทางในการต่อยอดการออกแบบผลิตภัณฑ์หัตถอุตสาหกรรมของปืนหนังแท้ (การสัมภาษณ์กลุ่มผู้ผลิตผู้ขาย การสังเกต การศึกษาจากเอกสารงานวิจัยสื่อออนไลน์ที่เกี่ยวข้อง)
2. เพื่อสร้างรูปแบบผลิตภัณฑ์ใหม่ตอบสนองความต้องการของกลุ่มเป้าหมายได้เพิ่มขึ้น (การสร้างชิ้นงานจริงและทำแบบประเมินจากกลุ่มผู้บริโภค)
3. เพื่อสร้างองค์ความรู้เชิงวิชาการงานหัตถอุตสาหกรรมของปืนหนังแท้ของไทย (บทความเผยแพร่ เอกสารประกอบการสอน ตำราเรียน)

การศึกษาประวัติของของปืนหนังแท้ของสหรัฐอเมริกาทางตะวันตก ในช่วงกลางปี ค.ศ. 1800 การพัฒนาของสหรัฐอเมริกาทางตะวันตกของแม่น้ำมิสซิสซิปปีเข้าไปในชายแดน "ตะวันตก" เป็นจุดเริ่มต้นของวิวัฒนาการอย่างรวดเร็วของปืนและของปืนหนังแท้ ก่อนหน้านี้ปืนถูกใช้โดยกองทัพทหารทั่วโลกมากที่สุดและด้วยเหตุนี้จึงต้องเป็นไปตามข้อกำหนดสำหรับความเท่าเทียมกันในการออกแบบและการใช้งาน อย่างไรก็ตามสภาพที่เป็นเอกลักษณ์และกลุ่มชนชาติต่าง ๆ ที่มีอิทธิพลต่อการเคลื่อนย้ายไปทางตะวันตกและเริ่มตกตะกอนทางตะวันตกทำให้เกิดความต้องการและการใช้ปืนและปืนที่แตกต่างกันอย่างมาก เพื่อตอบสนองความต้องการนี้ส่วนใหญ่ช่างฝีมือท้องถิ่น ผู้ผลิตอานม้าเริ่มออกแบบและสร้างรูปแบบของปืนหนังแท้ใหม่ที่เหมาะสมสำหรับเงื่อนไชและการใช้งานที่พบในชายแดนสหรัฐอเมริกาทางตะวันตก ส่วนใหญ่ของของปืนนี้ถูกสร้างขึ้นโดยอานม้าที่พบกระจัดกระจายไปทั่วทิศตะวันตก ช่างทำอานม้าพบแหล่งรายได้ที่สะดวกสบายในการทำเข็มขัดของปืน (ภาพที่ 1) และเข็มขัดตลับหมึกนอกเหนือจากข้อเสนอปกติของอานม้า กระเป๋าและสายรัด อานม้าขนาดใหญ่ที่นำเสนอไม่เพียงแต่ความหลากหลายของรูปแบบในเกรดที่แตกต่างกันและประเภทของหนัง แต่ในจำนวนของการตกแต่งที่พวกเขาวางไว้ในผลิตภัณฑ์ของตน ด้วยจินตนาการและนวัตกรรมการออกแบบที่คนงานชายแดนสหรัฐอเมริกาตะวันตกเหล่านี้ได้นำเสนอการออกแบบหลายรูปแบบของพวกเขายังคงใช้มาจนถึงปัจจุบัน



ภาพที่ 1 ของปืนกระเป่าสะพายหลังม้า [1]

จากภาพที่ 1 ซองปืนกระเป่าปืนติดหลังม้า-กระเป่าปืนสะพาย (Pommel holsters-Pommel bag) รูปแบบแรกของซองปืนหนังแท้ในช่วงเริ่มต้น ซองปืนติดกระเป่าสะพายหลังม้า (Pommel holsters) ใช้กันอย่างแพร่หลายทั่วทั้งสหรัฐอเมริกาตะวันตกคือซองหนังเทียมที่ใช้โดยทหารในยุโรปและจากนั้นในอาณานิคมของสหรัฐอเมริกาเหล่านี้ถูกทำขึ้นเพื่อการค้าโดยบริษัทที่จัดหาสรรพาวุธทหารและเป็นวิธีที่ง่ายที่สุดในการพกปืนพกที่ยุ้งยากและอุปกรณ์เสริมที่จำเป็น ในตอนต้นของยุค 1800 คนในเขตชายแดนหรือชนบทใช้ปืนพกนัดเดียว (ภาพที่ 2) ที่รู้จักกันในชื่อ ซองปืนติดกระเป่าสะพาย (Pommel bag) เป็นที่เชื่อกันว่าได้รับการพัฒนาขึ้นในยุคการตื่นทองที่แคลิฟอร์เนีย (California rush gold) ใช้ในเหมืองแร่ทอง



ภาพที่ 2 ปืนพกนัดเดียวรุ่นแรก ๆ ปืนพกหลังม้า Horse pistols [2]

จากภาพที่ 2 ปืนพกนัดเดียวรุ่นแรก ๆ ปืนพกหลังม้า Horse pistols ผู้พกพาปืนสมัยก่อนจึงต้องมีปืนหลายกระบอก (ยิงได้กระบอกละนัด) มักจะออกเป็นคู่กับชุดของซองหนังที่เชื่อมต่อกันที่ออกแบบมาเพื่อจะพาดไปเหนือหมุดของอานม้า ปืนพกบนหลังม้าน้ำหนักหลายปอนด์และเป็นเวลานานที่พวกเขาเกิดความลำบากที่จะดำเนินการที่สะโพกกับตัวเอง



ภาพที่ 3 ปืนพกแบบออตโตมัน และซองหนังปืนพก [1]

จากภาพที่ 3 ปืนพกแบบออตโตมัน และซองหนังปืนพก แม่ทัพของอาณาจักรออตโตมันส่วนใหญ่จะครอบครองปืนสั้นเป็นจำนวนมากอีกด้วย ปืนคาบชูดยังคงเป็นอาวุธหลักของจักรวรรดิออตโตมันจนเมื่อจักรวรรดิปฏิรูปการทหารในทศวรรษที่ 1830

เมื่อปืนลูกโม้ในยุค 1850 ผู้คนส่วนใหญ่ก็รีบไปใช้ปืนพกที่มีเข็มขัดนิรภัยและซองปืนติดเข็มขัด ถุงใส่ซองปืนติดกระเป๋าสะพายจึงได้รับความนิยมอย่างจำกัด ในช่วงต้นทศวรรษ 1900 โดยผู้คนเริ่มรู้สึกว่าเป็นต้องใช้อาวุธมากขึ้นเช่นการบังคับใช้กฎหมาย ปืนสี่กระบอกที่บรรจุกระสุนพร้อมสำหรับการต่อสู้ดีกว่ามีแค่สองกระบอก นอกจากนี้ยังเป็นวิธีที่สะดวกในการใส่ปืนและกระสุนปืน ซองปืนติดกระเป๋าสามารถจับใช้งานได้สะดวกกว่าแบบซองปืนติดเข็มขัดในสภาพอากาศเย็นหรือเปียกเมื่อคุณสามารถรวมปืนและลูกกระสุนต่าง ๆ ไว้เป็นจำนวนมาก ซองปืนติดกระเป๋าสะพาย มีให้เลือกตั้งแต่ซองพื้นผิวเรียบธรรมดาจนถึงซองตกแต่งแกะสลักและตกแต่งอย่างหรูหรา



ภาพที่ 4 ซองปืนติดกระเป๋าสะพายหลังอานม้า [3]

วิวัฒนาการของซองปืนพกเข็มขัดหนังสัตว์ ซองปืนพกเข็มขัดหนังสัตว์ ซองปืนติดตั้งอยู่บนเข็มขัด เริ่มปรากฏขึ้นประมาณปี ค.ศ. 1840 ตามรูปถ่ายในช่วงเวลาประวัติศาสตร์ ปืนพกในซองหนังเหล่านี้เป็นปืนพกขนาดเล็กกะทัดรัดและปืนพกก่อนและในช่วงเวลานี้ซองปืนส่วนใหญ่ผลิตโดยผู้ผลิตชาวตะวันออกและนำเข้าทางตะวันตกโดยผู้อพยพผู้ตั้งถิ่นฐานและพ่อค้า ซองปืนติดตั้งอยู่บนเข็มขัดเหล่านี้เป็นของที่หายากเมื่อทำสำหรับปืนราคาแพงที่มีน้ำหนักเบา ซองหนังรุ่นแรกนี้มีรูปแบบที่แตกต่างกันเล็กน้อย แรก ๆ ดูไม่เหมือนซองปืนมันถูกสร้างขึ้นแบบบ่วงหรือแขนยึดเข้ากับสายเข็มขัดอันใหญ่นี้ให้พร้อมที่จะเข้าถึงปืนพกเดี่ยวหรือปืนหลายลำกล้อง (Pepperbox pistol) แต่ไม่ได้มีการป้องกันตัวปืน ปืนพกมาตรฐานถูกติดตั้งใส่ซองหนังที่มีรูแนวตั้งอยู่ด้านหลังที่เลื่อนผ่านสายเข็มขัด ซองปืนพกในแบบซ่อนเข้ากับเข็มขัดเป็นที่นิยมสำหรับผู้ผลิตในภาคตะวันออกเฉียงเหนือในยุค 1830 และ 1840 ซึ่งมักจะมีซองที่เล็กที่ทำจากหนังสัตว์แข็งมากและไม่จำเป็นต้องพอดีกับรูปร่างของตัวปืน ซองปืนจำนวนมากโดยทั่วไปรุ่นแรกของซองปืนหนังสัตว์ไม่ติดกระเป๋า มีทั้งแบบ

เปิดกว้างและแบบเปิดโล่ง รูปแบบของปืนหนังสัตว์ในเชิงพาณิชย์มีลักษณะคล้ายกับรูปแบบทหารที่ใช้กันอย่างแพร่หลายในสงครามกลางเมืองและนับพันถูกผลิตขึ้นในช่วงสงครามกลางเมืองสหรัฐอเมริกา ของปืนเหล่านี้ได้รับการออกแบบมาให้เหมาะกับปืนพกแบบตะวันตกออกจากปืนพกทหารส่วนบุคคล ของปืนแบบตะวันตกและซองหนังตะวันตกแบบตะวันตกตัวแรกเข้ามาในช่วงการตื่นทองที่แคลิฟอร์เนีย ช่วงต้นปี ค.ศ. 1850 ซองหนังตัวแรกของตะวันตกนี้เป็นแบบ California ของของชาวตะวันตกมีน้ำหนักเบากว่าหนังที่ผลิตโดยผู้ผลิตเครื่องหนังชาวตะวันตกและในช่วงต้นทศวรรษที่ 1870 มีการนำเสนอรูปแบบที่มีการเปลี่ยนแปลงด้วยรูปแบบฝาปิดครึ่งฝาและเมื่อรูปแบบวงเม็กซิกันเข้ามาในช่วงกลางปี พ.ศ. 2470 มีซองหนังบางชิ้นปรากฏขึ้นพร้อมกับตกแต่งบางส่วนบนขอบ ในวันแรกของการใช้ซองหนังแบบนี้ Frontiersmen จะทำให้ปืนสามารถเข้าถึงได้มากขึ้นโดยการพับหนังขึ้นไปในเข็มขัดหรือกางเกงของพวกเขา แต่เนื่องจากชาวตะวันตกส่วนใหญ่ชอบปืนที่สอดใส่เข็มขัดหนัง ยุค 1880 ซึ่งครองตลาดมากจึงทำให้ผู้ผลิตทางทิศตะวันตกเริ่มเสนอรูปแบบของปืนตามรูปแบบของตะวันตก เช่น ซองปืนแบบเม็กซิกัน (The Mexican loop holster) ในสายปืนและเข็มขัดปืนสไตล์ Buscadero เป็นรูปแบบของเก่าทางตะวันตกเก่าดังภาพที่ 5 และ 6



ภาพที่ 5 ซองปืนแบบเม็กซิกัน [4]



ภาพที่ 6 เข็มขัดปืนสไตล์ Buscadero [5]

วัสดุและวิธีการ

การศึกษาวิจัยในครั้งนี้ผู้วิจัยได้ศึกษาจากผู้ที่มีความรู้ในด้านต่าง ๆ ที่เกี่ยวข้องกับ การวิจัยไม่ว่าจะเป็นกระบวนการผลิต และวัตถุดิบต่าง ๆ รูปแบบผลิตภัณฑ์ การจัดจำหน่าย ปัจจัยการเลือกซื้อ ความพึงพอใจ ความต้องการและความคาดหวังของกลุ่มผู้ผลิต กลุ่มผู้ผลิตผลิตภัณฑ์จากหนังแท้ภายในประเทศไทย ตามแหล่งที่ผลิตผลิตภัณฑ์จากหนังแท้ โดยวิธีการสัมภาษณ์ การสังเกตและค้นคว้าแนวทาง เพื่อวิเคราะห์เป็นข้อมูลในการวิจัยโดย กำหนดแนวทางการออกแบบและพัฒนา รูปแบบผลิตภัณฑ์ให้ตรงกับความต้องการของ สังคมใหม่ เป็นผลิตภัณฑ์ร่วมสมัยที่ยั่งยืน โดยมีวิธีการดำเนินการวิจัยดังนี้

1. ศึกษาข้อมูลผลิตภัณฑ์จากหนังแท้ที่มีการผลิตภายในภูมิภาค การศึกษารูปแบบของผลิตภัณฑ์ภายในท้องถิ่นซึ่งมีการพัฒนาด้านรูปแบบการใช้งานทั้งด้านวัตถุดิบที่นำมาผลิต ตลอดจนกระบวนการผลิตที่มีอยู่เดิมเพื่อการศึกษาวิจัยและพัฒนาผลิตภัณฑ์

2. ศึกษาข้อมูลจากกลุ่มผู้ผลิตซึ่งเป็นภูมิปัญญาดั้งเดิมของกลุ่มผู้ผลิต เพื่อศึกษาแนวทางการวิเคราะห์ความเป็นไปได้ในการพัฒนา ในด้านผลิตงานหัตถกรรมจากหนังแท้ การจัดการภายในกลุ่มด้านต่าง ๆ เช่น การขนส่ง การเตรียมวัตถุดิบ การวางแผนบริหารผลิตรายการจำหน่าย การโฆษณา การบริหารความเสี่ยง และสรุปปัญหา ความเป็นมา ประวัติของกลุ่มของแต่ละท้องถิ่น ความคิดเห็นอื่น ๆ โดยใช้วิธีสัมภาษณ์เชิงลึก สังเกตพร้อมบันทึกภาพ

3. ศึกษาข้อมูลจากเอกสาร วารสาร งานวิจัย จากแหล่งข้อมูลต่าง ๆ เกี่ยวข้องเป็นข้อมูลอ้างอิง

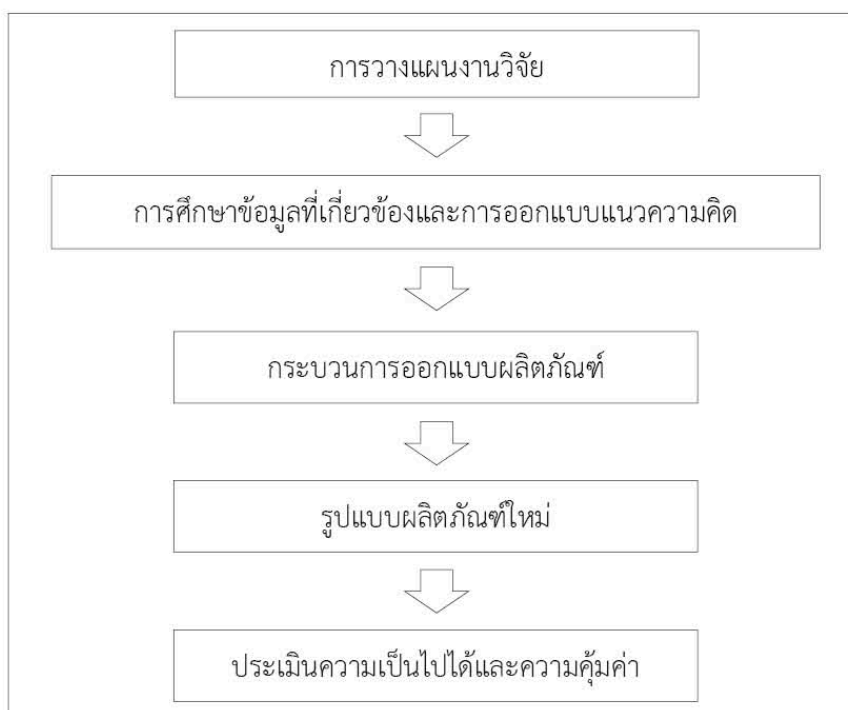
4. ศึกษาวิจัยและวิเคราะห์ข้อมูลร่วมกับผู้ทรงคุณวุฒิ และผู้ชำนาญด้านงานหัตถกรรมเครื่องจักสาน นักออกแบบงานหัตถกรรม นักการตลาด ผู้จัดการจำหน่าย ผู้ที่คาดว่าจะเป็กลุ่มเป้าหมายหลักของผลิตภัณฑ์ใหม่ เพื่อวิเคราะห์หาประเภทผลิตภัณฑ์ใหม่ที่เหมาะสมกับคุณสมบัติทางกายภาพและศักยภาพทางการผลิตของกลุ่ม โดยการสัมภาษณ์จากผู้เชี่ยวชาญด้านต่าง ๆ จากข้อมูล

5. สรุปผลกำหนดแนวทางในการออกแบบ การทำต้นแบบ ประเมินผล ความเป็นไปได้ของความต้องการของตลาดเพื่อสร้างรูปแบบผลิตภัณฑ์ใหม่ตอบสนองความต้องการของกลุ่มเป้าหมายได้เพิ่มขึ้น

6. สรุปผลเพื่อนำเสนอองค์ความรู้เชิงวิชาการ เล่มวิจัย บทความ และส่วนหนึ่งของตำราเรียนในรายวิชาการออกแบบงานหนัง

สรุปเป็นวิธีในการดำเนินการวิจัยการออกแบบผลิตภัณฑ์ของป็นหนังแท้ ดังภาพที่

7



ภาพที่ 7 วิธีในการดำเนินการวิจัยการออกแบบผลิตภัณฑ์ของปิ่นหนึ่งแท้

ขอบเขตการวิจัย ศึกษาจากความเป็นมาจากอดีตจนถึงปัจจุบันของงานหัตถอุตสาหกรรมของปิ่นหนึ่งแท้ ได้แก่ กรรมวิธีการผลิต รูปแบบผลิตภัณฑ์ ปัจจัยด้านความพึงพอใจและการเลือกซื้อ และแนวทางการพัฒนาในปัจจุบัน ซึ่งมีลักษณะเป็นงานวิจัยเชิงคุณภาพ ดังนั้นขอบเขตของการวิจัยจึงกำหนดไว้ ดังนี้

ประชากรในการวิจัย คือ กลุ่มคนที่เกี่ยวข้องกับธุรกิจของปิ่นหัตถอุตสาหกรรมของปิ่นหนึ่งแท้ ได้แก่ กลุ่มผู้ผลิต ผู้ขาย ผู้ซื้อผลิตภัณฑ์ของกลุ่มตัวอย่างที่ใช้เป็นกรณีศึกษา กลุ่มผู้ผลิตใน ย่านฝั่งธนบุรี เลขที่ 145/14 ซ. หิรัญรูจี 2 ถ. ประชาธิปก แขวงหิรัญรูจี เขตธนบุรี กรุงเทพมหานคร

กลุ่มตัวอย่างที่ใช้ในการวิจัยซึ่งใช้ในการเก็บข้อมูลโดยวิธีการสัมภาษณ์ การตอบแบบสอบถาม ประกอบด้วย 3 กลุ่ม คือ

1. กลุ่มหัตถอุตสาหกรรมของปิ่นหนึ่งแท้ ผู้ซื้อของปิ่นหนึ่งแท้ ประชากรคือกลุ่มตัวอย่าง คือ กลุ่มตัวอย่างที่ใช้ในการวิจัยในครั้งนี้ คือ กลุ่มผู้ผลิตในย่านฝั่งธนบุรี เลขที่ 145/14 ซ. หิรัญรูจี 2 ถ. ประชาธิปก แขวงหิรัญรูจี เขตธนบุรี กรุงเทพมหานคร จำนวน 1 กลุ่ม 6 คน

2. ผู้ขาย ร้านผู้จัดจำหน่ายปิ่นและอุปกรณ์เสริมในเขตวังบูรพา และรอบ ๆ ห้างดีโอล์ดสยาม ใช้วิธีการสุ่มอย่างง่าย จำนวน 5 ร้าน ร้านละ 1 คน จำนวน 5 คน

3. กลุ่มเป้าหมายหลักผลิตภัณฑ์ของปิ่นหนังแท้ ผู้ซื้อสินค้าของปิ่นหนังแท้ ใช้วิธีการสุ่มอย่างง่าย จำนวน 30 คน

ตัวแปรที่ศึกษา

1. ตัวแปรอิสระ ได้แก่ กลุ่มเป้าหมายผู้ซื้อ กระบวนการผลิต รูปแบบผลิตภัณฑ์ และการจำหน่ายงานหัตถอุตสาหกรรมของปิ่นหนังแท้ของกลุ่มผู้ผลิต

2. ตัวแปรตาม ได้แก่ รูปแบบผลิตใหม่ของงานหัตถอุตสาหกรรมของปิ่นหนังแท้ของกลุ่มผู้ผลิต

ข้อจำกัด จากปัจจัยในด้านต่าง ๆ ที่เกี่ยวข้องหลายด้านในการดำเนินการศึกษาวิจัยในครั้งนี้ มีข้อจำกัดแบ่งเป็นด้านที่สำคัญดังนี้คือ

1. ด้านทุนที่ใช้ในการวิจัยกับงานที่กำหนดขอบเขตไว้ไม่มีความเหมาะสมกัน

2. ข้อจำกัดด้านระยะทางจากหน่วยงานต้นสังกัดของผู้วิจัย

3. จำนวนงานวิจัยหรือเอกสารที่เกี่ยวข้องโดยตรงมีไม่มาก

จากข้อจำกัดดังกล่าวผู้วิจัยจึงได้วางแผนและดำเนินแผนงาน ตามความเหมาะสม คักยภาพที่มีและข้อจำกัดเพื่อให้งานวิจัยสำเร็จตามวัตถุประสงค์ของโครงการวิจัย

วิธีการศึกษาปัจจัยด้านความพึงพอใจและการเลือกซื้อ จากต้นแบบผลิตภัณฑ์ 3 ชิ้นงาน ใช้สูตรคำนวณของเครซีและมอร์แกน (Krejcie & Morgan, 1970 อ้างใน อึ้งรุฒิ เอ กะกุล, 2543) กำหนดให้สัดส่วนของลักษณะที่สนใจในประชากรเท่ากับ 0.5 ระดับ ความคลาดเคลื่อนที่ยอมรับได้ 5% และระดับความเชื่อมั่น 95% สามารถคำนวณหาขนาด ของกลุ่มตัวอย่างกับประชากรที่มีขนาดเล็กได้ตั้งแต่ 10 ขึ้นไป โดยการประเมินจาก แบบสอบถามจากกลุ่มเป้าหมายของผลิตภัณฑ์ใน 6 ด้าน ได้แก่ 1. ความเหมาะสมกับการ ใช้สอย 2. ความสวยงาม 3. ความสะดวกต่อการใช้สอย 4. การนำมาประยุกต์ใช้ 5. ราคา 6. ค่านิยมที่คาดว่าจะได้รับ

ผลการศึกษา

จากวัตถุประสงค์ของการวิจัยดังกล่าวมาแล้ว นำไปสู่การศึกษาแบ่งออกเป็น 4 หัวข้อ คือ

1. ผลการศึกษาข้อมูลที่เกี่ยวข้อง (อันนำไปสู่การกำหนดแนวคิดก่อนการออกแบบ ผลิตภัณฑ์)

2. การกำหนดแนวความคิดก่อนการออกแบบ (อันนำไปสู่การออกแบบและทำ ต้นแบบ)

3. ผลการออกแบบและทำต้นแบบผลิตภัณฑ์ (อันนำไปสู่การประเมินความพึง พอใจในด้านต่าง ๆ)

4. ผลการศึกษาการประเมินความพึงพอใจของผู้บริโภคผลิตภัณฑ์ (อันนำไปสู่คิดวิเคราะห์และสรุปผล)

จากผลการศึกษาทั้ง 4 หัวข้ออันจะนำไปสู่การเผยแพร่เป็นองค์ความรู้เชิงวิชาการงานหัตถอุตสาหกรรมของปีนหนึ่งแห่งประเทศไทย ดังจะกล่าวตามหัวข้อดังนี้

1. ผลการศึกษาข้อมูลที่เกี่ยวข้อง

จากการศึกษากระบวนการฟอกย้อมหนัง ในปัจจุบันเป็นที่แพร่หลายและใช้ในการผลิตเชิงพาณิชย์ ปัจจุบันแบ่งได้เป็น 2 แบบ ได้แก่

1. การฟอกโครม เป็นการฟอกที่กระทำในถังหมุน ซึ่งจะใช้สารเคมีพวกเบสิกโครเมียม (Cr^{3+}) เป็นตัวฟอก โดยทั่วไปแล้วประมาณร้อยละ 70 ของโครเมียมที่เติมลงไปจะทำปฏิกิริยากับหนัง ที่เหลืออีกร้อยละ 30 จะถูกปล่อยทิ้งไปกับน้ำเสีย การตรึงโครมให้อยู่กับหนังสามารถเพิ่มขึ้นได้ด้วยการปรับค่า pH ดังนั้น ระหว่างการฟอกโครมจึงต้องมีการเติมโซเดียมคาร์บอเนตลงไปทีละน้อยๆ เพื่อปรับค่า pH ให้ได้ประมาณ 4.5 หนังที่ผ่านการฟอกโครมแล้วเรียกว่า หนัง Wet-Blue

2. การฟอกฝาด การฟอกฝาดสามารถกระทำได้ในถังไม้ป่นหรือบ่อคอนกรีตที่ต่อแบบอนุกรม (เรียง ๆ กันไป) โดยจะใช้แทนนินซึ่งเป็นสารสกัดจากเปลือกไม้พวกยูคาลิปตัส ต้นควิبراโค และอื่น ๆ มาเป็นสารฟอก ทั้งนี้ น้ำฟอกที่ใช้แล้วสามารถนำกลับมาใช้ซ้ำได้อีกขั้นตอนที่สำคัญคือการล้างฝาดส่วนเกินโดยใช้กรดออกซาลิก ล้างฝาดออกจากหนังซึ่งจะมีผลต่อคุณภาพหนังอย่างมาก หนังสำเร็จรูปที่เกิดจากการฟอกฝาดจะมีน้ำหนักมากกว่าการฟอกโครม ดังนั้นหนังที่ฟอกด้วยสารฝาดจะมีความแข็ง เหมาะสมกับการผลิตกระเป๋า ทรง เข็มขัด พื้นรองเท้า อานม้า อะไหล่เครื่องจักร ฯลฯ ส่วนหนังที่ฟอกจากโครมจะมีลักษณะนิ่ม มีความคงทนมากกว่า และมีความสามารถทนต่อแสงและความร้อนได้มากกว่า เหมาะสมกับการผลิตกระเป๋า รองเท้า เสื้อ เบาะหุ้มรถยนต์ เฟอร์นิเจอร์ ฯลฯ ซึ่งต้องการผิวสัมผัสที่นุ่ม

ในปัจจุบันอุตสาหกรรมเครื่องหนังมีการพัฒนามากขึ้น จึงมีปัจจัยพื้นฐานต่าง ๆ เปลี่ยนแปลงไป ทำให้ปัจจัยบางอย่างไม่สามารถเป็นตัวแบ่งแยกหนังแท้และหนังเทียมได้ เช่น การใช้ Water repellent เพื่อป้องกันไม่ให้น้ำเกาะ การ Top coating หรือ Finishing ในหนังประเภท Full grain หรือ Corrected grain เพื่อหนังมีฉนวนและสามารถถ่ายเทอากาศได้ [6]

การศึกษาและวิเคราะห์รูปแบบผลิตภัณฑ์ของกลุ่มผู้ผลิตเป้าหมายที่ใช้ในงานวิจัยรูปแบบผลิตภัณฑ์หนังแท้ของกลุ่มผู้ผลิตที่ใช้เป็นกลุ่มตัวอย่างในงานวิจัย โดยแบ่งจากเกณฑ์ประโยชน์ใช้สอยจะแบ่งได้ 13 กลุ่ม คือ 1. ซองปีนพก 2. ซองใส่แม่กกาซีน (ปืนออโต้) 3. ซอง Speed loader (ปืนลูกม่) 4. เข็มขัดบรรจุกระสุนลูกซอง 5. แผงบรรจุกระสุน

6. กระเป๋าสีลูกกระสุน 7. สายสะพายปืนยาว 8. ซองมิด 9. ซองใส่กระบอก 10. ซองใส่
 กุญแจมือ 11. กระเป๋าพกเเว 12. เข็มขัด 13. ซองใส่โทรศัพท์ รูปแบบดังกล่าวแบ่งรูปแบบ
 เลียบเคียง ได้ 3 กลุ่ม คือ 1. ซองปืนแบบต่าง ๆ 2. บรรจุภัณฑ์ใส่กระสุน 3. เข็มขัด ทั้งที่
 เป็นเข็มขัดใส่ประกอบปืนและใส่ทั่วไป 4. อื่น ๆ ที่ไม่เกี่ยวข้องกับปืน เช่น ซองใส่โทรศัพท์
 กระเป๋าพกเเว เป็นต้น

รูปแบบผลิตภัณฑ์ซองปืนเป็นผลิตภัณฑ์หลักและมีรูปแบบตอบสนองครอบคลุม
 ความต้องการของผู้ใช้ แบ่งเป็น 3 กลุ่มหลัก ๆ ตามลักษณะการพก

1. ซองปืนพกนอก จะแบ่งเป็นหลายลักษณะ ได้แก่ ซองปืนพกด้านหลัง ซองปืน
 สไตล์ควาบอย ซองปืนพกสำหรับใช้ในการแข่งขัน ซองปืนพกสำหรับสะพายไหล่ ซองปืน
 พกแบบเสียบเข็มโก่งโก ซองปืนแบบเสียบมีนอตบังคับโก่งโกและลำกล้อง ซองปืนฝาปิด
 แบบ US ซองปืนพกแบบเปลือย ซองปืนสำหรับพกได้ทั้ง 2 ข้าง ซองปืนสำหรับพกได้ 3 จุด
 ด้านขวา ด้านซ้าย และด้านหลัง ลิขสิทธิ์เฉพาะของ Marksman

2. ซองปืนพกใน จะแบ่งเป็นหลายลักษณะ ได้แก่ ซองปืนพกในแบบห้วงหนึ่ง ซอง
 ปืนพกในหนังกลับ ซองปืนพกในวัสดุจากผ้าไนลอน

3. ซองปืนพกซ่อน จะแบ่งเป็นหลายลักษณะ ได้แก่ ซองปืนพกซ่อนที่ข้อเท้า ซอง
 ปืนพกแบบใส่กระเป๋ (คล้ายกระเป๋านามบัตร) สำหรับพกซ่อนปืนขนาดเล็ก

จากรูปแบบผลิตภัณฑ์จึงทำให้รู้ว่ากลุ่มผู้ผลิตมีศักยภาพในการทำงานช่างฝีมืองาน
 หนึ่งในรูปแบบผลิตภัณฑ์ที่งานหนึ่งสามารถทำได้ทุกอย่าง

แต่ข้อสังเกตจะพบว่าในด้านตลาดและการลงสีนั้นพบว่า จะมีการบ่มลายโดยใช้
 ตัวบ่มลาย แต่ไม่มีการตุลลายหรือแกะลาย ระบายสี ลายที่พบส่วนมากเป็นลายसान พบ
 ลายบ่มเลียนแบบผิวจระเข้ลงบนหนังวัว

การคิดว่าราคาสินค้าขึ้นอยู่กับความยากง่าย ระยะเวลา และหนังที่ใช้ต่อรูปแบบ
 ผลิตภัณฑ์นั้น ถูกสุด 300 บาท จนไปถึงราคา 6,500 บาท

การศึกษารูปแบบผลิตภัณฑ์ซองปืนสั้นพกพาหนังแท้ที่มีอยู่ในท้องตลาด รูปแบบ
 ผลิตภัณฑ์โดยใช้เกณฑ์วัสดุที่ใช้ทำซองปืนได้ 3 ประเภท คือ 1. ซองปืนหนังแท้ หนังสัตว์
 เช่น โค กระบือ จระเข้ งู ปลากระเบน เป็นต้น 2. ซองปืนผ้า ผ้าไนลอน พลาสติกชนิดหนึ่ง
 ที่ได้จากกระบวนการพอลิเมอร์โรเซชัน ทดแทนเส้นใยจากธรรมชาติ เช่น ไยไหม 3. ซองปืน
 คือพลาสติกขึ้นรูปจากการกดหรือดูดด้วยความร้อน (Vacuum forming) จากการศึกษา
 และเปรียบเทียบจุดเด่นและจุดด้อยวัสดุทั้ง 3 แบบที่ทำซองปืนในท้องตลาด จากหลาย
 แหล่งข้อมูล และสรุปร่วมกับผู้เชี่ยวชาญ สรุปได้ตามตารางที่ 1

ตารางที่ 1 การเปรียบเทียบจุดเด่นและจุดด้อยวัสดุที่ทำซองปืนในท้องตลาด

| ซองปืน | จุดเด่น | ข้อด้อย |
|----------------|---|---|
| หนังแท้ | <ul style="list-style-type: none"> - ราคาไม่แพงมากนัก ราคาแพง - คงทนกว่าผ้า - ไม่ก่อให้เกิดเสียงขณะชักปืน พกพาหรือใส่ปืนกลับเข้าซอง - ดูคลาสสิก - มีลักษณะหนังสัตว์หลายแบบ เช่น หนังงู หนังปลากระเบน หนังจระเข้ เป็นต้น - ผิวสัมผัสเรียบนุ่ม - ผิวเป็นมันเงางาม | <ul style="list-style-type: none"> - เสียเวลากับการทำ Break-in (การปรับขนาดของซองกับตัวปืน) - ทำความสะอาดยาก เมื่อเปียกน้ำแล้วต้องรอนานกว่าจะแห้งและซองอาจเสียรูป มีกลิ่นของหนัง - อายุใช้งานอาจไม่เท่าซองที่ทำจากพลาสติก เช่น Kydex |
| ผ้า | <ul style="list-style-type: none"> - ราคาย่อมเยาจับต้องได้ - เมื่อใช้พกซ่อนมักสบายตัวกว่าซองที่ทำจากวัสดุอื่น - ไม่ก่อให้เกิดเสียงดังเมื่อชักปืน พกพาหรือนำปืนกลับใส่ซองทำให้การพกซ่อนเนียนขึ้น | <ul style="list-style-type: none"> - หากสิ่งสกปรกซึมลึกเข้าไปก็อาจทำความสะอาดยาก แต่ก็สามารถซักซองปืนแบบนี้ได้ - เวลาใส่ปืนกลับเข้าซองส่วนใหญ่จะต้องใช้สองมือเพราะซองปืนไม่ได้ขึ้นรูปแข็ง |
| Kydex /Polymer | <ul style="list-style-type: none"> - ไม่ดูตความชื้น ทำความสะอาดง่าย - จะแนบกว่าหนัง จะแนบกับตัวปืนแน่นดีจนไม่จำเป็นต้องมีปุ่มล๊อคปืนหรือสายคาดตัวปืน - สามารถเก็บปืนเข้าซองทำได้ด้วยมือเดียว - มีความแข็งแรง รักษาทรงกว่าหนัง - เข้ากับ ด้ามที่เป็นวัสดุสมัยใหม่ - ไม่ เปื้อน ยู่ย แห้ง แตก กรอบ - ทนน้ำ น้ำมัน กรด ต่าง | <ul style="list-style-type: none"> - เกิดเสียงดังง่ายมากเมื่อซองปืนกระทบ - กระแทกกับของแข็งไม่ว่าจะกระทบกับตัวปืนเองหรือวัตถุภายนอกทำให้การพกซ่อนอาจไม่เนียนมากนัก - ราคาแพงกว่าหนัง 1.5-3 เท่าตัว |

จากตารางที่ 1 จะเห็นได้ว่าในวัสดุแต่ละอย่างนั้นมีข้อเด่นข้อด้อยต่างกัน และวัสดุบางอย่างก็เหมาะกับปืนและการใช้งานพกพาต่างกัน ยกตัวอย่าง ปืนที่เป็นตัวเหล็กเหมาะกับหนังและผ้ามากกว่า Kydex/Polymer เนื่องจากหนังกับผ้าสัมผัสกับเหล็กจะนุ่มกว่าไม่ทำให้เกิดรอย ซองปืนพกในวัสดุจากผ้าจะดีกว่าหนังและ Kydex/Polymer ไม่เกิดเสียงขณะสวมเข้าซองและชักออกจากซอง ปืนทำมาจากที่มีรูปแบบสไตล์ทันสมัยอาจเหมาะกับซองปืน Kydex/Polymer

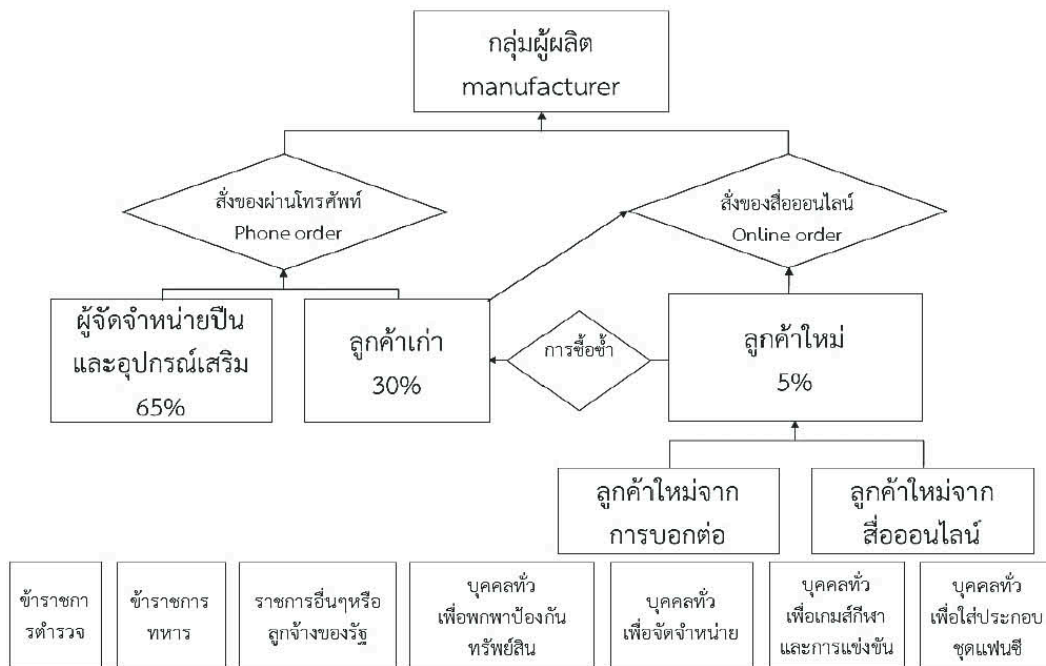
การศึกษาระบบกลไกของธุรกิจของปิ่นหนึ่งแท่งกลุ่มตัวอย่าง การศึกษาการกระจายสินค้าของกลุ่มตัวอย่างผู้ผลิตของปิ่นหนึ่งแท่งในครั้งนี้ ใช้วิธีการสัมภาษณ์ เจ้าของธุรกิจของปิ่น คุณพชร เลิศดุลากร สรุปเป็นผลการศึกษาในรูปแบบภาพแสดงความสัมพันธ์ได้ดังภาพที่ 8 การศึกษาระบบกลไกของธุรกิจของปิ่นหนึ่งแท่งกลุ่มตัวอย่างที่ใช้ในงานวิจัยจะเห็นได้ว่า ที่มาของรายได้มาจากลักษณะลูกค้ากลุ่มเป้าหมายแบ่งตามลักษณะ 2 กลุ่มอาชีพ คือ

กลุ่มที่ 1 ราชการและบุคคลทั่วไป ราชการได้แก่ ตำรวจ ทหาร โดยอาชีพอาจต้องพกพาปืนพกในการออกปฏิบัติหน้าที่เฉพาะกิจ เช่น ออกตรวจพื้นที่ การเข้าเวรยามของทหาร เป็นต้น โดยถือเป็นกลุ่มใหญ่ที่เป็นลูกค้า และ โดยเฉพาะเขตธนบุรีเป็นเขตของกรมทหารเรือ จึงมีทหารเรือประจำการอยู่เป็นจำนวนมาก

กลุ่มที่ 2 กลุ่มข้าราชการอื่นและพนักงานของรัฐ ที่มีความจำเป็นและได้สวัสดิการราคาถูกว่าท้องตลาด ทำให้การตัดสินใจซื้อปิ่นง่าย และต้องการของปิ่นไว้ใช้งานยกตัวอย่างอาชีพในกลุ่มนี้ นายอำเภอ ปลัด กำนัน ผู้ใหญ่บ้าน ครูในเขตพื้นที่ 3 จังหวัดชายแดน เป็นต้น

กลุ่มที่ 2 บุคคลทั่วไป แบ่งออกเป็น 4 กลุ่มตามจุดประสงค์ใช้ คือ

1. บุคคลทั่วไปเพื่อป้องกันทรัพย์สินและป้องกันตัว
2. บุคคลทั่วไปเพื่อจัดจำหน่าย ตามร้านขายปืนและอุปกรณ์เสริมโดยเฉพาะร้านปืนในเขตวังบูรพา แขวงวังบูรพาภิรมย์ เขตพระนคร กรุงเทพมหานคร
3. บุคคลทั่วไปเพื่อเกมกีฬาและการแข่งขัน ใช้กับปืนจริงตามสนามยิงปืนที่มีการจัดแข่ง หรือเกมที่มีการแบ่งข้างโดยใช้ปืนปี๊กัน เป็นต้น
4. บุคคลธรรมดาเพื่อใส่ประกอบชุดแฟนซี ในลักษณะงานที่ต้องการธำมรงค์ที่เป็นควาบอย มักจะสั่งสินค้าของปิ่นควาบอย (รหัส c.40) ไปใช้กับปืนปลอมรูปแบบควาบอย



ภาพที่ 8 การศึกษาระบบกลไกของธุรกิจของปีนหนังแท้กลุ่มตัวอย่างที่ใช้ในงานวิจัย

2. การกำหนดแนวความคิดก่อนการออกแบบ

นักวิจัยและกลุ่มผู้ผลิตเลือกแนวความคิดในการใช้วัสดุร่วมและการออกแบบผลิตภัณฑ์ของปีนพกนอกใช้วัสดุร่วมจากธรรมชาติ คือ ฝ่าไหมและหนังพอกพาดที่มีขนในการทำผลิตภัณฑ์ของปีน เพราะวัสดุดังกล่าวเป็นวัสดุที่ทางกลุ่มยังไม่เคยใช้ในการผลิต จึงมีความสนใจเลือกใช้วัสดุดังกล่าวในการทำต้นแบบผลิตภัณฑ์ข้างต้น การออกแบบและพัฒนาารูปแบบผลิตภัณฑ์หนังแท้อื่น กลุ่มผู้ผลิตมีความสนใจที่จะพัฒนารูปแบบผลิตภัณฑ์กระเป๋ที่ใช้วัสดุธรรมชาติเพื่อเป็นรูปแบบผลิตภัณฑ์ใหม่ จากการหาแนวทางการออกแบบร่วมกับกลุ่มผู้ผลิต เพื่อออกแบบรายละเอียดของผลิตภัณฑ์ 3 ชิ้นงาน โดยมีรายละเอียดของแนวความคิดรวบยอดก่อนการออกแบบ (Design brief) ตามหัวข้อต่าง ๆ เพื่อเป็นแนวทางในการออกแบบ แนวความคิดรวบยอดก่อนการออกแบบผลิตภัณฑ์หนังแท้ 3 ชิ้นงานมีรายละเอียดดังนี้คือ

รูปแบบชิ้นงานที่ 1 ของปีนพกนอกสอดเข็มขัด วัสดุที่ใช้ร่วมฝ่าไหมแท้ ราคาขายหน้าร้าน 1,700 บาท ใช้กระบวนการผลิตโดยการอัดขึ้นรูปตามแม่แบบ และเย็บด้วยจักรเย็บหนังอุตสาหกรรม สีสนั้โดยรวมของผลิตภัณฑ์เป็นสีน้ำตาลอ่อน อารมณ์ของผลิตภัณฑ์ดูสดใสแต่เรียบ Target group กลุ่มเป้าหมาย ประกอบด้วย สำหรับท่านชาย Demographic ลักษณะทางกายภาพ ชายหรือหญิง วัยทำงานที่กำลังสร้างเนื้อสร้างตัว อายุช่วง 25-40 ปี แต่งตัวเรียบร้อยดี Life style รูปแบบการดำเนินชีวิต ชอบกิจกรรมเข้า

สังคมกับผู้ใหญ่ มุ่งหวังความเจริญในหน้าที่การงาน Activity ชอบการออกไปพบปะผู้คน ชอบเที่ยวช้อปปิ้ง

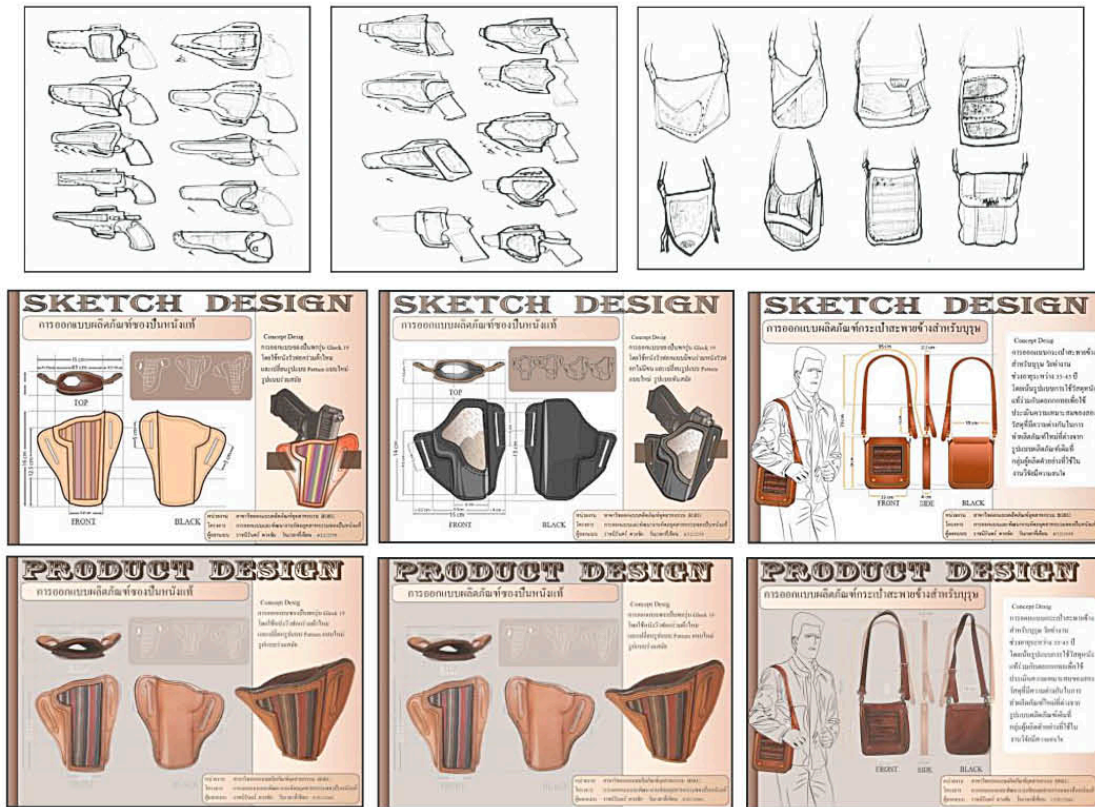
รูปแบบชิ้นงานที่ 2 ซองปืนพกนอกสอดเข็มขัด Glock 19 วัสดุที่ใช้ร่วมหนังวัว ฟอกฟาดแบบมีขน ราคาขายหน้าร้าน 1,400 บาท ใช้กระบวนการผลิต โดยการอัดขึ้นรูปตาม แม่แบบ และเย็บด้วยจักรเย็บหนังอุตสาหกรรม สีเส้นด้ายโดยรวมของผลิตภัณฑ์เป็นสีดำ Mood & Tone อารมณ์ของผลิตภัณฑ์ดูเข้ม แต่เก๋ กลุ่ม Target group กลุ่มเป้าหมาย ประกอบด้วย สำหรับท่านชาย Demographic ลักษณะทางกายภาพ เป็นชาย วัยทำงานที่มีหน้าที่การงานมั่นคง อายุช่วง 35-50 ปี Life style แต่งตัวเรียบแต่มีสไตล์ ใส่เสื้อยืดเสื้อโปโลเสื้อลายสก๊อต กางเกงยีนส์ Activity ชอบไปสนามยิงปืนหรือกิจกรรมกลางแจ้ง (ในส่วนบุคคล)

รูปแบบชิ้นงานที่ 3 กระเป๋าสะพาย สำหรับสุภาพบุรุษ Objective วัตถุประสงค์ทางการออกแบบ เพื่อออกแบบผลิตภัณฑ์อื่น ๆ ที่กลุ่มผู้ผลิตยังไม่เคยทำมาก่อนโดยวัสดุที่ใช้ร่วมแผ่นกทอ ราคาขายหน้าร้าน 900 บาท โดยใช้กระบวนการผลิตการออกแบบแพทเทิล โดยการตัดเย็บด้วยจักรเย็บหนังอุตสาหกรรม สีเส้นด้ายโดยรวมของผลิตภัณฑ์เป็นสีน้ำตาลแก่ Mood & Tone อารมณ์ของผลิตภัณฑ์ดูเป็นผู้ใหญ่ มีความจริงจัง ลุยงาน Target group กลุ่มเป้าหมาย ประกอบด้วย สำหรับท่านชาย Demographic ลักษณะทางกายภาพ วัยทำงานที่กำลังสร้างเนื้อสร้างตัว อายุช่วง 25-40 ปี Life style รูปแบบการดำเนินชีวิต ลุยงานเต็มที่ ใช้ชีวิตสังสรรค์กับเพื่อน Activity ชอบการออกไปพบปะผู้คน ชอบเที่ยวแนวธรรมชาติ

3. ผลการออกแบบและทำต้นแบบผลิตภัณฑ์

จากการการร่างภาพแนวความคิด เกิดเป็นผลงาน Sketch design นำสู่กระบวนการตัดแบบภาพแนวความคิดผลิตภัณฑ์จากหนังแท้ โดยผู้วิจัยได้ใช้วิธีการประเมินแบบจากการสัมภาษณ์ผู้เชี่ยวชาญ ได้แก่ 1) นักออกแบบ 2) ผู้ผลิต ทั้งในด้านจักสานเส้นใยธรรมชาติและการประยุกต์ใช้กับวัสดุอื่น ๆ เพื่อให้ได้แบบผลิตภัณฑ์ที่จะนำไปผลิตเป็นต้นแบบต่อไป

การร่างแนวความคิดผลิตภัณฑ์หนังแท้ โดยการออกแบบและพัฒนาผลิตภัณฑ์ ผู้วิจัยจะคำนึงถึงองค์ประกอบอยู่ 4 ส่วน คือ ผู้ใช้ผลิตภัณฑ์ การออกแบบ การตลาด ผู้ผลิตผลิตภัณฑ์ และวัสดุ จากการศึกษาคุณสมบัติและขอบเขตข้อกำหนดของหนังเพื่อเป็นแนวคิดในการออกแบบผลิตภัณฑ์ทั้งด้านวัสดุ กระบวนการผลิต และข้อมูลทางการตลาด งานหัตถอุตสาหกรรมที่ได้ทำการศึกษาโดยผ่านเครื่องมือทางกระบวนการวิจัย ผู้วิจัยจึงนำผลการศึกษามาเป็นแนวคิดในการออกแบบผลิตภัณฑ์ต้นแบบเพื่อทำการภาพร่างแนวความคิดดังต่อไปนี้



ภาพที่ 9 ภาพร่างแนวความคิดรูปแบบขึ้น 3 รูปแบบ

จากภาพที่ 9 การร่างภาพแนวความคิด นำสู่การสร้างภาพการนำเสนอรูปแบบผลิตภัณฑ์จากหนังแท้ เพื่อให้ได้แบบผลิตภัณฑ์ที่จะนำไปผลิตเป็นต้นแบบและทำเป็นภาพเพื่อนำเสนอต้นแบบเพื่อให้เห็นรายละเอียดของผลิตภัณฑ์ในลักษณะภาพการเขียนแบบเพื่อการผลิตอันได้แก่ ภาพด้านและแนวความคิดในการนำไปสู่การทำต้นแบบผลิตภัณฑ์เพื่อนำไปสู่การประเมินดังผลประเมินต่อไปนี้

4. ผลการศึกษาการประเมินความพึงพอใจของผู้บริโภคผลิตภัณฑ์

การประเมินผลิตภัณฑ์ต้นแบบโดยหาค่าเฉลี่ย ใช้สูตรคำนวณของเครซี่และมอร์แกน (Krejcie & Morgan, 1970 อ้างใน อังฉวี ธีรวิทย์ เอกะกุล, 2543) กำหนดให้สัดส่วนของลักษณะที่สนใจในประชากรเท่ากับ 0.5 ระดับความคลาดเคลื่อนที่ยอมรับได้ 5% และระดับความเชื่อมั่น 95% สามารถคำนวณหาขนาดของกลุ่มตัวอย่างกับประชากรที่มีขนาดเล็กได้ตั้งแต่ 10 ขึ้นไป กลุ่มตัวอย่างในการประเมินผลิตภัณฑ์ การประเมินผลิตภัณฑ์ผู้วิจัยได้ดำเนินการประเมินจากตัวอย่างจากผลการศึกษากลุ่มผู้บริโภคงานหัตถกรรมจักสานเส้นใยธรรมชาติ ประเมินรูปแบบผลิตภัณฑ์จากกลุ่มผู้ซื้อในวัยทำงาน อายุระหว่าง 25-45 ปี

จำนวน 30 คน ผลสรุปการประเมินผลิตภัณฑ์จากผู้ซื้อผลิตภัณฑ์ คือ

1. จากการวิเคราะห์ข้อมูลในการประเมินรูปแบบชิ้นงานที่ 1 พบว่าผลิตภัณฑ์ประเภทของปืนพกนอกสออดเข็มขัด วัสดุที่ใช้ร่วมผ้าไหมแท้ มีความเห็นด้วยคือขึ้นเหมาะสม ซึ่งอยู่ในระดับค่าเฉลี่ย $\bar{X} = 3.59$

2. จากการวิเคราะห์ข้อมูลในการประเมินรูปแบบชิ้นงานที่ 2 พบว่าผลิตภัณฑ์ประเภทของปืนพกนอกสออดเข็มขัด Glock 19 วัสดุที่ใช้ร่วมหนังวัวพอกฟาด มีความเห็นด้วยคือขึ้นเหมาะสม ซึ่งอยู่ในระดับค่าเฉลี่ย $\bar{X} = 3.82$

3. จากการวิเคราะห์ข้อมูลในการประเมินรูปแบบชิ้นงานที่ 3 พบว่าผลิตภัณฑ์กระเป๋าสะพาย สำหรับสุภาพบุรุษ มีความเห็นด้วยคือขึ้นเหมาะสมปานกลาง ซึ่งอยู่ในระดับค่าเฉลี่ย $\bar{X} = 3.59$

วิจารณ์

จากงานวิจัย เรื่อง การพัฒนาผลิตภัณฑ์เครื่องหนังผสมผสานวัสดุธรรมชาติ วิธีดำเนินการศึกษาวิจัย มีลักษณะขั้นตอนดังต่อไปนี้ ประชากรและกลุ่มตัวอย่าง คือ ผลิตภัณฑ์กระเป๋าสะพายสตรีที่ทำมาจากหนังสัตว์ เครื่องมือที่ใช้ในการวิจัย ใช้แบบสอบถามและแบบสัมภาษณ์ ผู้เชี่ยวชาญ จำนวน 5 คน เพื่อหารูปแบบที่มีความเหมาะสมเพื่อนำมาผลิตเป็นผลิตภัณฑ์กระเป๋าผสมผสาน วัสดุธรรมชาติ โดยนำต้นกกที่ทอเป็นเสื่อมาผสมเพื่อสร้างมูลค่าเพิ่ม มีขั้นตอนการผลิตผลิตภัณฑ์กระเป๋า ผสมผสานวัสดุธรรมชาติ ดังนี้ ออกแบบผลิตภัณฑ์กระเป๋าผสมผสานวัสดุธรรมชาติ จำนวน 10 แบบ เพื่อนำให้ผู้เชี่ยวชาญคัดเลือกแบบที่เหมาะสม 1 แบบ มาทำเป็นต้นแบบผลิตภัณฑ์กระเป๋า ผสมผสานวัสดุธรรมชาติ มีขั้นตอน ดังนี้ การออกแบบ การเขียนแบบ การตัดแบบ การวาดหนัง การวาดเสือ การวาดซบใน การตัดหนัง การเขียนหนัง การประกอบชิ้นส่วนต่าง ๆ ของกระเป๋า การเย็บชิ้นส่วนต่าง ๆ การประกอบรูปทรงและการตกแต่งขั้นสำเร็จ ได้ผลิตภัณฑ์กระเป๋าผสมผสานวัสดุธรรมชาติจำนวน 1 ใบ ต่อจากนั้นสัมภาษณ์ผู้เชี่ยวชาญเพื่อนำข้อมูลมาวิเคราะห์ ด้านรูปแบบ ด้านการใช้วัสดุ ด้านประโยชน์ใช้สอย ด้านความสวยงาม และด้านกระบวนการผลิต นำข้อมูลมาสรุป ด้านรูปแบบมีความเหมาะสมสวยงาม ด้านการใช้วัสดุใช้การผสมผสานวัสดุได้ดี สามารถสร้างเอกลักษณ์และมูลค่าเพิ่มได้ ด้านประโยชน์ใช้สอย มีความเหมาะสม ซึ่งเหมาะสมสำหรับสุภาพสตรีวัยทำงาน ด้านความสวยงาม ใช้สีกับวัสดุธรรมชาติได้เหมาะสม ด้านกระบวนการผลิต มีความประณีตในการตัดเย็บ และการประกอบรูปทรง มีความเหมาะสมสามารถนำไปใช้เป็นแนวทางในการพัฒนาผลิตภัณฑ์เครื่องหนังผสมผสานวัสดุธรรมชาติ [7] จากผลสรุปวิจัยที่กล่าวมา จะเห็นได้ว่าการกำหนดประเภทของรูปแบบผลิตภัณฑ์ที่ชัดเจนกว่าของผู้วิจัย เนื่องจากกำหนดเป็นกระเป๋า

สตรี และมีการทำต้นแบบที่เยาะกว่าผู้วิจัย คือ 10 แบบ จึงสร้างความน่าเชื่อถือได้มากกว่าของผู้วิจัย ซึ่งมี 3 แบบ

จากงานวิจัย เรื่อง การออกแบบและพัฒนาผลิตภัณฑ์เครื่องหนัง ประเภทกระเป๋าสุภาพบุรุษ มีวัตถุประสงค์เพื่อศึกษาสภาพปัญหา แนวทางในการออกแบบและพัฒนาผลิตภัณฑ์กระเป๋าสุภาพบุรุษของสินค้าชุมชน หนึ่งตำบลหนึ่งผลิตภัณฑ์ ในเขตจังหวัดปทุมธานี และเพื่อออกแบบและพัฒนาผลิตภัณฑ์กระเป๋าสุภาพบุรุษ จากข้อมูลที่ผู้วิจัยได้ศึกษา วิธีการดำเนินงานวิจัยประกอบด้วย ข้อมูลภาคปฐมภูมิและทุติยภูมิ กลุ่มตัวอย่างผู้ประกอบการวิสาหกิจชุมชน หนึ่งตำบลหนึ่งผลิตภัณฑ์ ในเขตพื้นที่ จ. ปทุมธานี จำนวน 3 ราย และกลุ่มสุภาพบุรุษในเขตพื้นที่ จ. ปทุมธานี และกรุงเทพมหานคร จำนวน 204 ราย กระเป๋าสุภาพบุรุษจำนวน 204 ใบ ธนบัตรจำนวน 199 ใบ เครื่องมือที่ใช้เป็นการสัมภาษณ์แบบสอบถาม แบบบันทึกสังเกต การวิเคราะห์ข้อมูลใช้ค่าสถิติด้วยค่าร้อยละ ค่าความกว้างสุด ยาวสุด ค่ากลาง ค่าฐานนิยม การวิเคราะห์องค์ประกอบกระเป๋าสุภาพบุรุษ อภิปรายผลในลักษณะความเรียง ผลการวิจัยพบว่า ผลิตภัณฑ์กระเป๋าหนังวัวแนวคิดแบบหนึ่งต่อของนางวิมล เดชะบุญ แนวความคิดในการออกแบบ (Concept design) คือการรวมส่วนประกอบต่าง ๆ เข้าด้วยกันเป็นสิ่งเดียวกัน ใช้แบรนด์หรือยี่ห้อ Double D ผลิตภัณฑ์หนังนกกกระจอกเทศของนายวิรุจน์ พิลาทรม ใช้แบรนด์ Bolity แนวความคิดในการออกแบบ (Concept design) คือการศึกษาจากรูปแบบกระเป๋าแบรนด์เนม เอาส่วนที่ดีของเขานำมาปรับปรุงให้เป็นแนวคิดของตนเอง ใช้แบรนด์ ชื่อ Bolity ผลิตภัณฑ์กระเป๋าสุภาพบุรุษประเภทหนึ่งปลากะเบนของนายพัฒนาโชค นนทะชาติ แนวความคิดในการออกแบบ (Concept design) คือจะเน้นแนวแฟชั่นให้ดูทันสมัยมากขึ้น ใช้แบรนด์ ชื่อ S Ray ทั้ง 3 กลุ่ม ศึกษาจากรูปแบบกระเป๋าแบรนด์เนม นำมาปรับปรุงให้เป็นแนวคิดของตนเองใช้วัสดุที่ผลิตจากภายในจังหวัดและต่างจังหวัด มีการทดลองการผลิต ผลิตภัณฑ์ได้รับการมาตรฐานในการผลิต มผช. มาตรฐานสหกรณ์ และมาตรฐานอุตสาหกรรม ใช้การขนส่งในลักษณะทางรถยนต์ ลักษณะบรรจุภัณฑ์เพื่อการขายปลีก การออกแบบและพัฒนาผลิตภัณฑ์มุ่งเป้าหมายไปที่กลุ่มคนทำงาน วัยผู้ใหญ่ และวัยรุ่น มุ่งเป้าหมายไปที่ทุกเพศ [8] จากการศึกษาวิจัยดังกล่าวมานี้ ผู้วิจัยพบว่า เนื้อหาจะเน้นการศึกษาขนาดสัดส่วนของสิ่งของที่มักใส่ในกระเป๋าสตรี มีการศึกษาพฤติกรรมผู้บริโภค การกำหนดเนื้อหาขอบเขตวิธีการศึกษาวิจัยที่ดีและชัดเจน

สรุป

ความสำคัญของปัญหาการวิจัยของทางกลุ่ม การขาดรูปแบบที่เป็นเอกลักษณ์ของกลุ่ม เนื่องจากรูปแบบผลิตภัณฑ์ที่มีเป็นรูปแบบผลิตภัณฑ์ที่มีอยู่ทั่วไปในท้องตลาด จึง

ต้องการสร้างรูปแบบผลิตภัณฑ์ใหม่ของกลุ่มเป้าหมายที่ตอบสนองความต้องการของกลุ่มผู้บริโภคในปัจจุบัน

รูปแบบผลิตภัณฑ์ของกลุ่มผู้ผลิตตัวอย่างในงานวิจัย โดยแบ่งจากเกณฑ์ประโยชน์ใช้สอยจะแบ่งได้ 13 กลุ่ม คือ 1. ซองปิ่นพอก 2. ซองใส่แม่กกาชิน (ปิ่นอโต้) 3. ซอง Speed loader (ปิ่นลูกไม้) 4. เข็มขัดบรรจุกระสุนลูกซอง 5. แผงบรรจุกระสุน 6. กระเป๋าใส่ลูกกระสุน 7. สายสะพายปืนยาว 8. ซองมิด 9. ซองใส่กระบอก 10. ซองใส่กุญแจมือ 11. กระเป๋าพอกเอาจ 12. เข็มขัด 13. ซองใส่โทรศัพท์ รูปแบบดังกล่าวแบ่งรูปแบบเสียเปรียบได้ 3 กลุ่ม 1. ซองปืนแบบต่าง ๆ 2. บรรจุภัณฑ์ใส่กระสุน 3. เข็มขัดทั้งที่เป็นเข็มขัดใส่ประกอบปืนและใส่ทั่วไป 4. อื่น ๆ ที่ไม่เกี่ยวข้องกับปืน เช่น ซองใส่โทรศัพท์ กระเป๋าพอกเอาจ เป็นต้น

การศึกษาจากผู้ซื้อเป้าหมายของกลุ่มผู้ผลิตซองปืนของทางกลุ่ม แบ่งออกเป็นได้ ดังนี้ กลุ่มเน้นประโยชน์ใช้สอย แบ่งเป็น 2 กลุ่ม 1) ใช้สอยตามอาชีพ เช่น ทหาร ตำรวจ เป็นต้น หน่วยงานราชการอื่น ข้าราชการพนักงานและลูกจ้างของรัฐในหน่วยงานอื่น ๆ เช่น ปลัดอำเภอ ผู้ใหญ่บ้าน กำนัน ครูอาจารย์ในเขตจังหวัดสามชายแดนภาคใต้ เป็นต้น 2) ใช้สอยตามความจำเป็น บุคคลทั่วไปมิใช่เพื่อป้องกันตัวผู้อยู่ในความดูแลและทรัพย์สินส่วนบุคคล กลุ่มเน้นตามเพื่อนหรือมีไว้โชว์ ตามคำแนะนำ เห็นในสื่อต่าง ๆ ในหนังสือตีกลุ่มเน้นตามความชอบความหลงใหลของบุคคล ความงาม อาจมีกลุ่มเน้นการกีฬา คือ บุคคลทั่วไปที่มีความชอบในเกมส์กีฬายิงปืนเพื่อความบันเทิงหรือเพื่อการแข่งและนักกีฬา กลุ่มผู้ค้าทั้งที่เป็นแบบเปิดหน้าร้านอาวุธปืนและอุปกรณ์เสริมหรือผู้ขายออนไลน์

วัสดุหนังแท้ค่อนข้างมีราคาสูงเพราะเป็นหนังแท้ อุปกรณ์เครื่องจักรที่ใช้ในการทำงานทั้งในการเย็บและการตอกและการดูลายเป็นเครื่องเฉพาะทางที่มีราคาสูงเช่นกัน แต่อายุการใช้งานของเครื่องมือและอุปกรณ์มีอายุการใช้งานค่อนข้างยืดยาวถ้าผู้ใช้ทำการบำรุงรักษา และอุปกรณ์แต่ละอย่างต้องการการดูแลรักษาที่ต่างกัน และสถานที่เก็บอาจต้องมีที่จำเพาะอุปกรณ์นั้น ยกตัวอย่างปัญหาของกระดาดทำต้นแบบของปืนแต่ละรุ่นมีจำนวนมากนำมาวางไว้กับอุปกรณ์อื่นไม่ได้ อาจทำให้เกิดความเสียหาย ทางกลุ่มจึงต้องการที่วางแผนการจัดที่ทำงานให้เกิดความปลอดภัยต่อเครื่องอุปกรณ์และผู้ใช้ สามารถทำงานอย่างมีประสิทธิภาพและสะดวกในการผลิตชิ้นงาน

การกระจายสินค้าทางกลุ่มผู้ผลิตมีปัญหาเรื่องช่วงเวลา จากการสัมภาษณ์ได้ข้อมูลพฤติกรรมผู้ใช้ จะลดจำนวนการสั่งสินค้าในช่วงเทศกาล ช่วงเปิดภาคเรียนของบุตร เนื่องจากในช่วงดังกล่าวจะมีภาระค่าใช้จ่ายรับผิดชอบเยอะ ทำให้กำลังการซื้อลดลง ทางกลุ่มจึงมีแนวคิดการเพิ่มการตลาดไปยังต่างประเทศ โดยใช้สื่อออนไลน์ในการโฆษณาสินค้าเพื่อเป็นการเปิดตลาดสินค้าใหม่

แนวคิดการออกแบบ กลุ่มผู้ผลิตเลือกแนวความคิดในการใช้วัสดุร่วมและการออกแบบผลิตภัณฑ์ของปืนพกนอกใช้วัสดุร่วมจากธรรมชาติ คือ ผ้าไหมและหนังฟอกฟาดที่มีชนในการทำผลิตภัณฑ์ของปืน เพราะวัสดุดังกล่าวเป็นวัสดุที่ทางกลุ่มยังไม่เคยใช้ในการผลิต จึงมีความสนใจเลือกใช้วัสดุดังกล่าวในการทำต้นแบบผลิตภัณฑ์ข้างต้น

การออกแบบและพัฒนาารูปแบบผลิตภัณฑ์หนังแท้อื่น กลุ่มผู้ผลิตมีความสนใจที่จะพัฒนารูปแบบผลิตภัณฑ์กระเป๋าที่ใช้วัสดุธรรมชาติเพื่อเป็นรูปแบบผลิตภัณฑ์ใหม่

สรุปผลการประเมินผลิตภัณฑ์ 3 ชิ้นงาน สรุปผลการศึกษาได้ดังนี้ รูปแบบชิ้นงานที่ 1 ของปืนพกนอกสอดเข็มขัด มีความเห็นด้วยคือชิ้นเหมาะสม ซึ่งอยู่ในระดับค่าเฉลี่ย $\bar{X} = 3.5267$ รูปแบบชิ้นงานที่ 2 ของปืนพกนอกสอดเข็มขัด Glock 19 มีความเห็นด้วยคือชิ้นเหมาะสม ซึ่งอยู่ในระดับค่าเฉลี่ย $\bar{X} = 3.7733$ รูปแบบชิ้นงานที่ 3 กระเป๋าสะพายสำหรับสุภาพบุรุษ ซึ่งอยู่ในระดับค่าเฉลี่ย $\bar{X} = 3.59$ จากการประเมินความพึงพอใจผู้ซื้อผลิตภัณฑ์งานหัตถอุตสาหกรรมเครื่องหนังแท้ที่ออกแบบโดยผู้วิจัยร่วมกับผู้ผลิต ได้ผลการประเมินคือ พบว่าผลิตภัณฑ์ที่ผู้วิจัยได้ออกแบบอยู่ในเกณฑ์มีความเหมาะสม โดยเฉพาะการนำผลิตภัณฑ์ที่มีการประยุกต์ใช้วัสดุอื่นมีความเหมาะสมกับการใช้สอยเป็นที่ต้องการของผู้ซื้อ

ข้อเสนอแนะการนำวิจัยไปใช้ประโยชน์สำหรับผู้ผลิตงานหัตถอุตสาหกรรมกลุ่มเป้าหมาย คือ

1. ของปืนพกนอกสอดเข็มขัด วัสดุร่วมผ้าไหมแท้ มีค่าประเมินด้านราคาต่ำที่สุด ควรหาแหล่งซื้อผ้าไหมแท้ที่ได้ราคาถูกลงหรืออาจซื้อจากแหล่งที่ผลิตไม่ผ่านพ่อค้าคนกลาง การลดเกรด แต่ยังเป็นผ้าไหมแท้
2. หนังวัวฟอกฟาด ได้คะแนนความสวยงามและความเหมาะสมกับการใช้สอย สูงที่สุด อาจทดลองกับหนังฟอกฟาดแบบอื่นให้มีตัวเลือกพื้นผิวอื่น ๆ ต่อไป
3. กระเป๋าสะพาย สำหรับสุภาพบุรุษ หนังแท้ร่วมกับต้นกก มีค่าประเมินการนำมาประยุกต์ใช้สูงที่สุด พัฒนาต่อยอดการใช้ร่วมกับวัสดุเส้นใยธรรมชาติในงานจักสานประเภทอื่น และเพิ่มรูปแบบที่น่าสนใจระหว่างการใช้เส้นใยธรรมชาติและแผ่นหนังให้เกิดความสวยงามโดดเด่นให้มากขึ้น

เอกสารอ้างอิง

1. Pinterest. Stamping on to the skin [Internet]. 2015 [cited 2017 June 4]. Available from: <https://www.pinterest.co.uk/>
2. Live auction group. อาวุธปืนและการทหาร [อินเทอร์เน็ต]. 2556 [เข้าถึงเมื่อ 6 สิงหาคม 2560]. เข้าถึงได้จาก: <https://www.icollector.com/>

3. Cochise Leather Company LLC. Pommel holsters-pommel bag [Internet]. 2013 [cited 2017 July 11]. Available from: <https://www.cochiseleather.com/>
4. The Mexican loop holster, history of holster [Internet]. 2006 [cited 2017 June 11]. Available from: <http://www.fendleyknives.com/>
5. Pinterest. Buscadero [Internet]. 2015 [cited 2017 August 6]. Available from: <https://www.pinterest.co.uk/>
6. La Franche. Leather and Imitation Leather [Internet]. 2015 [cited 2017 June 4]. Available from: <http://lafranche.tarad.com/>
7. สุดา เกษจำรัส. การพัฒนาเครื่องหนังผสมผสานวัสดุธรรมชาติ. กรุงเทพฯ: มหาวิทยาลัยเทคโนโลยีราชมงคลรัตนโกสินทร์; 2530.
8. คมสัน เรื่องโกศล, จุฑามาศ เจริญพงษ์มาลา, เบญจมาศ ปันณราช. การออกแบบและพัฒนาเครื่องหนัง ประเภทกระเป๋าสุภาพบุรุษ. ปทุมธานี: มหาวิทยาลัยเทคโนโลยีราชมงคลธัญบุรี; 2553.