

**ความชุกและพฤติกรรมการบริโภคเครื่องดื่มแอลกอฮอล์  
ของนักศึกษามหาวิทยาลัยราชภัฏแห่งหนึ่งในเขตกรุงเทพมหานคร  
(Prevalence of Alcohol Consumption and Drinking Behavior  
of Undergraduate Students in a Rajabhat University  
in Bangkok)**

**นันทวี เนียมนุ้ย\* มณฑิชา เจนพานิชทรัพย์\*\***

\*สาขาวิชาเทคนิคการแพทย์ คณะวิทยาศาสตร์และเทคโนโลยี มหาวิทยาลัยราชภัฏบ้านสมเด็จเจ้าพระยา

\*\*ภาควิชาเวชศาสตร์ป้องกันและสังคม คณะแพทยศาสตร์ จุฬาลงกรณ์มหาวิทยาลัย

**บทคัดย่อ**

เครื่องดื่มแอลกอฮอล์จัดเป็นสารเสพติดประเภทหนึ่งที่ไม่ผิดกฎหมายและไม่ถูกต้องด้านจากสังคม ทั้งที่ส่งผลกระทบต่อผู้บริโภคมากมาย นักศึกษาในมหาวิทยาลัยเป็นอีกกลุ่มหนึ่งที่มีรายงานการดื่มแอลกอฮอล์สูงและมีแนวโน้มสูงขึ้น วัตถุประสงค์ของการศึกษาค้นคว้าครั้งนี้เพื่อศึกษาความชุก ปัจจัยแวดล้อม และระดับความรุนแรงในการบริโภคเครื่องดื่มแอลกอฮอล์ของนักศึกษามหาวิทยาลัยราชภัฏแห่งหนึ่งในเขตกรุงเทพมหานคร เป็นการวิจัยเชิงสำรวจแบบภาคตัดขวาง โดยใช้แบบสอบถามในการเก็บรวบรวมข้อมูล ในกลุ่มตัวอย่างนักศึกษาจากทุกคณะ และทุกชั้นปี จำนวน 450 คน พบความชุกของการบริโภคร้อยละ 62.9 โดยเพศชายพบความชุกร้อยละ 74.4 สูงกว่าเพศหญิงซึ่งพบความชุกร้อยละ 56.0 อย่างมีนัยสำคัญทางสถิติ ( $p$  value < 0.05) ปริมาณการบริโภคเครื่องดื่มแอลกอฮอล์ พบว่ากลุ่มตัวอย่างเพศชายมีค่ามัธยฐานของปริมาณการบริโภคเครื่องดื่มแอลกอฮอล์เท่ากับ 42.8 กรัมต่อวัน เพศหญิงเท่ากับ 19.3 กรัมต่อวัน นักศึกษาชายที่มีปริมาณการดื่มจัดอยู่ในระดับที่เสี่ยงรุนแรงมากพบร้อยละ 36.0 ส่วนนักศึกษาหญิงพบร้อยละ 36.1 กลุ่มตัวอย่างส่วนใหญ่มีการรับรู้ข้อมูลแหล่งจำหน่ายที่อยู่รอบสถานศึกษาและที่พักอาศัย และมีความเห็นว่าจะมีการบริโภคมากขึ้นในเทศกาลต่างๆ อาทิ ปีใหม่ สงกรานต์ การฉลองวันเกิด กลุ่มตัวอย่างร้อยละ 67.1 ถูกเพื่อนชักชวนให้บริโภคในครั้งแรก และมีเหตุผลหลักในการบริโภคคือเพื่อความสนุกสนานและการเข้าสังคม ผลจากการศึกษานี้จะเป็นข้อมูล

สำคัญในการหาวิธีการรณรงค์ป้องกันเพื่อลดจำนวนการบริโภคเครื่องดื่มแอลกอฮอล์ โดยเฉพาะในกลุ่มเยาวชนได้อย่างมีประสิทธิภาพและตรงตามกลุ่มเป้าหมายต่อไป

**คำสำคัญ:** การบริโภคเครื่องดื่มแอลกอฮอล์/ พฤติกรรม/ ความชุก

### Abstract

Alcoholic drink has been categorized as an additive substance. In Thailand, consumption of alcohol is legal and generally socially accepted even though it has many adverse effect to consumers. The consumption in undergraduate student has been reported and tended to increase. The objectives of this study were to examine the prevalence of alcohol consumption, environmental factors and drinking behavior of students in a Rajabhat University, Bangkok. A cross-sectional survey was conducted and self-reported questionnaire was used to collect data. Four hundred and fifty samples were participated. The result indicated that the prevalence of drinking was 62.9%. The prevalence in male (74.4%) was more significant than in female (56.0%) ( $p$  value  $< 0.05$ ). The median values of consumption were 42.8 and 19.3 grams per day in males and females, respectively. The proportion of male classified in a very high risk consumption level was 36.0 percent and the proportion of female was 36.1 percent. Most participants had known that there were many alcohol shops available around the university and their places. The common reasons of drinking were to have fun and to socialize with friends. 67.1 percent of consumers had first drinking experienced because of peer pressure. The number of consumption was increased during celebrating parties such as New Year and birthday. The results from this study would be very useful information to seek the appropriate anti-alcoholic program suited to undergraduate students.

**Keywords:** Alcohol consumption/ Behavior/ Prevalence

### บทนำ

เครื่องดื่มแอลกอฮอล์หรือสุราจัดเป็นสารเสพติดประเภทหนึ่งที่ไม่ผิดกฎหมายและไม่ถูกต่อต้านจากสังคม จึงมีการจัดจำหน่ายและบริโภคกันอย่างแพร่หลายในปัจจุบันโดยกลุ่มที่มีแนวโน้มบริโภคมากขึ้นอย่างต่อเนื่อง

คือกลุ่มเยาวชน จากรายงานของสำนักงานคณะกรรมการควบคุมเครื่องดื่มแอลกอฮอล์ กรมควบคุมโรค กระทรวงสาธารณสุข (2555) ซึ่งทำการสำรวจพฤติกรรมการบริโภคเครื่องดื่มแอลกอฮอล์ของประชากรที่มีอายุตั้งแต่ 15 ปีขึ้นไป จากกลุ่มตัวอย่างประมาณ

80,000 คริวเรือน พบว่ากลุ่มเยาวชนมีอัตราการบริโภคสูงถึงร้อยละ 21.9 เช่นเดียวกับรายงานของสาวิตรี อัยฉางค์กรชัย (2555) เกี่ยวการเฝ้าระวังพฤติกรรมกรรมการบริโภคเครื่องดื่มแอลกอฮอล์และพฤติกรรมเสี่ยงต่อสุขภาพของนักเรียนระดับมัธยมศึกษาในประเทศไทย พบความชุกของการดื่มสุราในชีวิตเท่ากับร้อยละ 43.0 ในนักเรียนชายและร้อยละ 27.0 ในนักเรียนหญิง จากอดีตถึงปัจจุบันแม้ว่าผู้คนส่วนใหญ่ในสังคมจะรับรู้ถึงโทษภัยจากการบริโภคเครื่องดื่มแอลกอฮอล์ ทั้งด้านสุขภาพกาย สุขภาพจิต ความเสี่ยงในการเกิดอุบัติเหตุ การสูญเสียเงินทอง และยังรวมถึงปัญหาทางสังคม เช่น จากรายงานของบัณฑิต ศรีไพศาล (2553) พบว่าร้อยละ 40 ของเด็กและเยาวชนในสถานพินิจที่มีประสบการณ์การบริโภคเครื่องดื่มแอลกอฮอล์ยอมรับว่าได้กระทำความผิดภายใน 5 ชั่วโมงหลังการบริโภค ทั้งนี้สัดส่วนของผู้ที่กระทำความผิดระหว่างบริโภคเครื่องดื่มแอลกอฮอล์เพิ่มขึ้นตามระดับความรุนแรงของการกระทำความผิด มีความพยายามของหน่วยงานต่างๆ ทั้งภาครัฐและเอกชนเพื่อแก้ปัญหาหรือลดจำนวนผู้บริโภคเครื่องดื่มแอลกอฮอล์ ดังจะเห็นได้จากการออกพระราชบัญญัติควบคุมเครื่องดื่มแอลกอฮอล์ พ.ศ. 2551 เพื่อช่วยกำหนดควบคุมปัญหาดังกล่าว (จันทิมา เขียวแก้ว และคณะ, 2555) แต่ไม่ประสบผลสำเร็จอย่างเป็นทางการ ดังนั้นสถานการณ์การบริโภคเครื่องดื่มแอลกอฮอล์ในเด็กและเยาวชนไทย

จึงยังมีความน่าเป็นห่วงมากขึ้นเรื่อยๆ ในปัจจุบัน

สถานศึกษาต่างๆ ถือเป็นแหล่งสำคัญที่เยาวชนจำนวนมากได้ใช้เวลาส่วนใหญ่เรียนและทำกิจกรรมต่างๆ ร่วมกัน รวมทั้งมหาวิทยาลัยราชภัฏซึ่งเป็นสถาบันการศึกษาระดับอุดมศึกษาที่จัดการเรียนการสอนแก่นักศึกษาทั้งทางด้านวิชาชีพครูและสาขาวิชาชีพอื่นๆ ซึ่งจะกลายเป็นกำลังสำคัญในการพัฒนาประเทศ ทั้งนี้นักศึกษาในสถาบันแต่ละแห่งต่างมีความหลากหลายทั้งทางด้านลักษณะประชากร ค่านิยม เศรษฐฐานะ จึงประสบปัญหาในเรื่องต่างๆ รวมถึงพฤติกรรมกรรมการบริโภคเครื่องดื่มแอลกอฮอล์ซึ่งพบเห็นได้อย่างต่อเนื่อง และมีรายงานว่า การดื่มสุรานอกจากจะส่งผลต่อคุณภาพชีวิตของตัวนักศึกษาเองยังส่งผลกระทบต่อคุณภาพชีวิตของผู้อื่นและสังคมรอบข้างด้วย (บัณฑิต ศรีไพศาล, 2553)

จากความสำคัญดังกล่าวจึงมีความสนใจที่จะศึกษาความชุก ปัจจัยแวดล้อม และระดับความเสี่ยงต่อสุขภาพจากพฤติกรรมกรรมการบริโภคเครื่องดื่มแอลกอฮอล์ของนักศึกษามหาวิทยาลัยราชภัฏแห่งหนึ่งในเขตกรุงเทพมหานคร เพื่อใช้เป็นข้อมูลเบื้องต้นและเป็นแนวทางในการกำหนดนโยบายวางแผนรณรงค์ ป้องกัน แก้ไขปัญหา รวมถึงการปรับเปลี่ยนพฤติกรรมกรรมการบริโภคแอลกอฮอล์ในเยาวชน เช่น กลุ่มนิสิตนักศึกษาต่อไป

## วิธีการวิจัย

### 1. รูปแบบและเครื่องมือที่ใช้ในการวิจัย

รูปแบบการวิจัยครั้งนี้เป็นการวิจัยเชิงสำรวจแบบภาคตัดขวาง (cross-sectional survey) โดยใช้แบบสอบถามในการเก็บรวบรวมข้อมูลเกี่ยวกับลักษณะประชากร พฤติกรรมการบริโภคเครื่องดื่มแอลกอฮอล์ และปัจจัยแวดล้อมในการบริโภคเครื่องดื่มแอลกอฮอล์

แบบสอบถามที่สร้างขึ้นประกอบด้วย 3 หมวดคำถาม ได้แก่ ข้อมูลทั่วไป ข้อมูลพฤติกรรมการบริโภคเครื่องดื่มแอลกอฮอล์ และข้อมูลปัจจัยแวดล้อม แบบสอบถามนี้ได้รับการทดสอบค่าความตรง (validity) โดยให้ผู้ทรงคุณวุฒิและผู้เชี่ยวชาญ 3 ท่าน ตรวจสอบความสมบูรณ์ ความถูกต้องด้านเนื้อหา ความตรงของเนื้อหา และภาษาที่ใช้ ทำการทดสอบความเที่ยงภายในของเครื่องมือ (intra-reliability test) โดยพบว่ามีความเชื่อมั่นหรือสัมประสิทธิ์แอลฟาของครอนบาค (Cronbach's alpha coefficient) เท่ากับ 0.85 ทำการเก็บรวบรวมข้อมูลในเดือนมีนาคม พ.ศ. 2556

### 2. ประชากรและกลุ่มตัวอย่าง

ประชากรในการศึกษาครั้งนี้ ได้แก่ นักศึกษาในมหาวิทยาลัยราชภัฏแห่งหนึ่งในเขตกรุงเทพมหานคร จำนวน 4 คณะ ประกอบด้วยคณะวิทยาศาสตร์ คณะครุศาสตร์ คณะวิทยาการจัดการ และคณะมนุษยศาสตร์ การคัดเลือกกลุ่มตัวอย่างใช้วิธีการสุ่มตัวอย่าง

แบบกลุ่ม (cluster sampling technique) โดยการสุ่มเลือก 1 สาขาวิชาจากทุกคณะและทุกชั้นปี จำนวนตัวอย่างทั้งหมด 450 คน การศึกษานี้ได้ผ่านการพิจารณาจากคณะกรรมการจริยธรรมการวิจัยในคน คณะแพทยศาสตร์ จุฬาลงกรณ์มหาวิทยาลัย

### 3. การวิเคราะห์ข้อมูล

วิเคราะห์ข้อมูลเชิงพรรณนาคำนวณค่าความถี่ ร้อยละ ค่าเฉลี่ย ความชุกของการดื่มแอลกอฮอล์ และค่ามัธยฐานของปริมาณแอลกอฮอล์ที่ดื่ม และเปรียบเทียบความแตกต่างระหว่างปัจจัยโดยสถิติ Chi-square ( $p$  value  $< 0.05$ ) ส่วนการคำนวณปริมาณการดื่มแอลกอฮอล์และนำมาประเมินระดับความเสี่ยงต่อสุขภาพคำนวณ ดังนี้

$$1) A = BCD$$

A หมายถึง ปริมาณของแอลกอฮอล์ที่บริโภค (หน่วย)

B หมายถึง ปริมาณเครื่องดื่มแอลกอฮอล์ที่บริโภค (มิลลิลิตร)

C หมายถึง ความเข้มข้นของแอลกอฮอล์ของเครื่องดื่มแอลกอฮอล์ชนิดนั้น (หน่วยเป็น % หรือกรัมต่อ 100 มิลลิลิตร)

D หมายถึง ความถ่วงจำเพาะของแอลกอฮอล์ ในที่นี้มีค่าเท่ากับ 0.79

$$2) E = FG / H$$

E หมายถึง ปริมาณแอลกอฮอล์ที่บริโภคเฉลี่ยต่อวันต่อคน (average daily consumption)

F หมายถึง ปริมาตรของเครื่องดื่มที่บริโภคแต่ละชนิดในหนึ่งครั้งต่อวันของการบริโภค

G หมายถึง ความถี่ที่ดื่มในระยะเวลา 1 ปี

H หมายถึง จำนวนวันในทั้งหมดใน 1 ปี ในที่นี้เท่ากับ 365 วัน

ผลที่ได้จากการคำนวณคือปริมาณแอลกอฮอล์ที่ร่างกายได้รับหน่วยเป็นกรัมนำไปเทียบกับตารางระดับความเสี่ยงก็จะทราบความเสี่ยงที่เกิดขึ้นจากการดื่มเครื่องดื่มที่มีแอลกอฮอล์ อ้างอิงตามเกณฑ์การประเมินขององค์การอนามัยโลก (WHO) (World Health Organisation, 2000) ดังแสดงในตารางที่ 1

ตารางที่ 1 การจัดกลุ่มผู้บริโภคแอลกอฮอล์ตามระดับความเสี่ยงต่อสุขภาพ (World Health Organisation, 2000)

กลุ่มบริโภคแอลกอฮอล์	ปริมาณแอลกอฮอล์บริโภคต่อวัน (กรัม)	
	ชาย	หญิง
กลุ่ม 1 เสี่ยงน้อย (Low risk)	1-40	1-20
กลุ่ม 2 เสี่ยงปานกลาง (Medium risk)	41-60	21-40
กลุ่ม 3 เสี่ยงรุนแรง (High risk)	61-100	41-60
กลุ่ม 4 เสี่ยงรุนแรงมาก (Very high risk)	≥ 101	≥ 61

### ผลการวิจัย

#### 1. ลักษณะทางประชากร ความชุกและระดับความเสี่ยงต่อสุขภาพจากพฤติกรรมการบริโภคเครื่องดื่มแอลกอฮอล์ของกลุ่มตัวอย่าง

จำนวนกลุ่มตัวอย่างที่ตอบแบบสอบถาม 450 คน แบ่งเป็นเพศชาย 168 คน (ร้อยละ 37.3) เพศหญิง 282 คน (ร้อยละ 62.7) ผลการศึกษาพบความชุกของนักศึกษาที่บริโภคเครื่องดื่มแอลกอฮอล์คิดเป็นร้อยละ 62.9 (283/450 คน) โดยนักศึกษาชายมีความชุกร้อยละ 74.4 สูงกว่านักศึกษาหญิงซึ่งพบ

ร้อยละ 56.0 คณะที่มีความชุกของนักศึกษาที่บริโภคเครื่องดื่มแอลกอฮอล์มากที่สุดได้แก่คณะวิทยาการจัดการ (ร้อยละ 65.4) ผู้บริโภคเครื่องดื่มแอลกอฮอล์ส่วนใหญ่มีรายได้ไม่เพียงพอต่อค่าใช้จ่าย (ร้อยละ 65.8) โดยกลุ่มนักศึกษาที่พักอาศัยร่วมกับผู้รักรมีความชุกของผู้บริโภคสูงที่สุด (ร้อยละ 75.2) ทั้งนี้เมื่อทดสอบทางสถิติพบว่านักศึกษาชายมีความชุกการบริโภคเครื่องดื่มแอลกอฮอล์สูงกว่านักศึกษาหญิงอย่างมีนัยสำคัญทางสถิติ ( $p$  value < 0.05) (ตารางที่ 2)

ตาราง 2 จำนวนร้อยละของลักษณะทางประชากรของกลุ่มตัวอย่างกลุ่มตัวอย่างทั้งหมด

ลักษณะทางประชากร	การบริโภคเครื่องดื่มแอลกอฮอล์
	ชาย (n = 168) หญิง (n = 282)
<b>เพศ</b>	
ชาย	125 (74.4) **
หญิง	158 (56.0)
<b>ชั้นปี</b>	
ปีที่ 1	69 (58.5)
ปีที่ 2	62 (59.0)
ปีที่ 3	103 (67.3)
ปีที่ 4	49 (66.2)
<b>คณะที่ศึกษา</b>	
คณะวิทยาการจัดการ	68 (65.4)
คณะครุศาสตร์	82 (61.1)
คณะมนุษยศาสตร์	44 (55.0)
คณะวิทยาศาสตร์	89 (61.8)
<b>รายได้ต่อเดือน*</b>	
พอใช้จ่ายเหลือเก็บ	131 (63.0)
พอใช้จ่ายไม่เหลือเก็บ	120 (61.5)
ไม่พอใช้จ่าย	25 (65.8)
<b>การพักอาศัย*</b>	
ครอบครัว	168 (62.5)
อยู่ตามลำพัง	46 (68.7)
เพื่อน	31 (66.0)
ญาติ	16 (55.2)
คูรัก	13 (75.2)
พี่น้อง	4 (40.0)

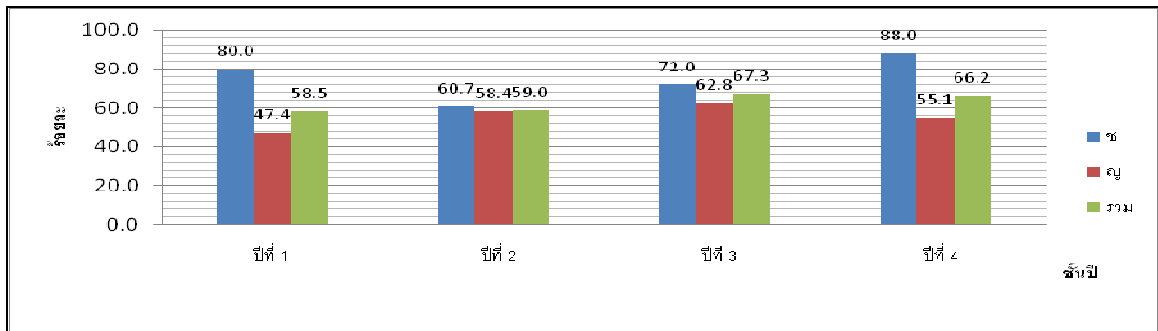
\*ข้อมูลมี missing data

\*\* p value < 0.05

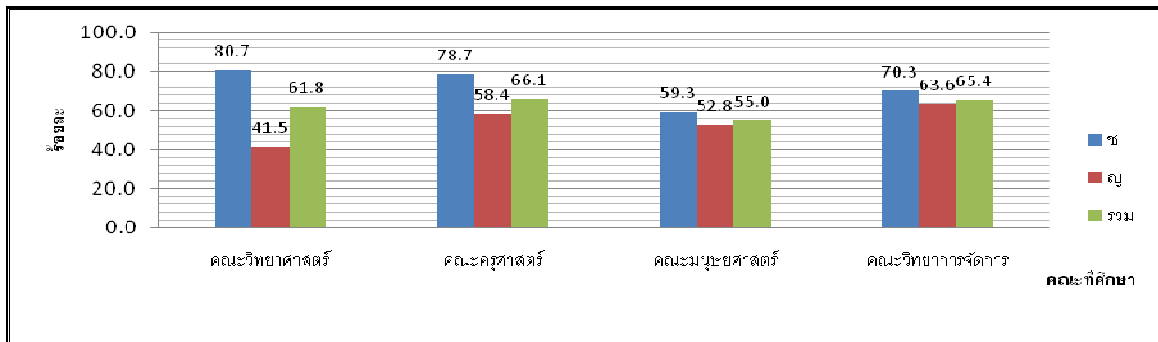
นักศึกษาชายมีความชุกของผู้บริโภคเครื่องดื่มแอลกอฮอล์สูงกว่านักศึกษาหญิงในทุกชั้นปี และทุกคณะ โดยทั้งนักศึกษาชายและหญิงมีแนวโน้มความชุกเพิ่มขึ้นตามระดับชั้นที่ศึกษา ส่วนนักศึกษาชายที่ศึกษาในคณะ

วิทยาศาสตร์มีความชุกของการบริโภคเครื่องดื่มแอลกอฮอล์สูงที่สุด ในขณะที่นักศึกษาหญิงที่ศึกษาในคณะวิทยาการจัดการมีความชุกของการบริโภคเครื่องดื่มแอลกอฮอล์สูงที่สุด (ภาพที่ 1-2)

ภาพที่ 1 ร้อยละของนักศึกษาที่บริโภคเครื่องดื่มแอลกอฮอล์จำแนกตามชั้นปี



ภาพที่ 2 ร้อยละของนักศึกษาที่บริโภคเครื่องดื่มแอลกอฮอล์จำแนกตามคณะที่ศึกษา



จำนวนกลุ่มตัวอย่างจำนวน 283 คน ที่บริโภคเครื่องดื่มแอลกอฮอล์นำมาจัดระดับความเสี่ยงต่อสุขภาพโดยอ้างอิงตามเกณฑ์การประเมินของ WHO (World Health Organisation, 2000) (ตารางที่ 1) พบว่าในนักศึกษาชายมีค่ามัธยฐานของการบริโภคเครื่องดื่มแอลกอฮอล์เท่ากับ 42.8 กรัมต่อวัน ใน 30 วัน จัดอยู่ในกลุ่มระดับความเสี่ยงน้อย

ร้อยละ 36.8 กลุ่มระดับความเสี่ยงรุนแรงมาก ร้อยละ 36.0 การบริโภคเครื่องดื่มแอลกอฮอล์ในระดับความเสี่ยงรุนแรงมากจะเพิ่มขึ้นตามระดับชั้นปี (ร้อยละ 12.5-48.2) ส่วนการบริโภคเครื่องดื่มแอลกอฮอล์ในระดับความเสี่ยงรุนแรงมากใกล้เคียงกันในแต่ละวิทยาศาสตร์ ครุศาสตร์ และมนุษยศาสตร์ (ร้อยละ 37.0- 37.8) ส่วนคณะวิทยาการจัดการ

มีเพียงร้อยละ 30.8 มี ส่วนนักศึกษาหญิงมีค่ามัธยฐานของการบริโภคเครื่องดื่มแอลกอฮอล์เท่ากับ 19.3 กรัมต่อวันใน 30 วัน จัดอยู่ในกลุ่มระดับความเสี่ยงรุนแรงน้อย ร้อยละ 32.9 กลุ่มระดับความเสี่ยงรุนแรงมากร้อยละ 36.1 การบริโภคเครื่องดื่มแอลกอฮอล์ในระดับความเสี่ยงรุนแรงมากจะเพิ่มขึ้นตามระดับชั้น

ปีเช่นเดียวกับในนักศึกษาชาย แต่ขณะที่มีการบริโภคเครื่องดื่มแอลกอฮอล์ในระดับความเสี่ยงรุนแรงมากในนักศึกษาหญิงสูงที่สุด คือ คณะวิทยาการจัดการ (ร้อยละ 47.6) รองลงมาคือ คณะมนุษยศาสตร์ (ร้อยละ 35.7) คณะวิทยาศาสตร์ (ร้อยละ 31.8) และครุศาสตร์ (ร้อยละ 22.2) ตามลำดับ (ตารางที่ 3)

**ตารางที่ 3** ร้อยละของนักศึกษาชายและหญิงที่บริโภคเครื่องดื่มแอลกอฮอล์จำแนกตามระดับความเสี่ยงต่อสุขภาพ (กรัมต่อวันใน 1 เดือน) แยกตามชั้นปีและคณะ

ตัวแปร	ร้อยละของระดับความเสี่ยงต่อสุขภาพ (กรัมต่อวันใน 1 เดือน)				
	เสี่ยงน้อย	เสี่ยงปานกลาง	เสี่ยงรุนแรง	เสี่ยงรุนแรงมาก	ดื่มแต่ไม่ทราบปริมาณ
<b>เพศชาย (n = 125)</b>	<b>36.8</b>	<b>6.4</b>	<b>8.8</b>	<b>36.0</b>	<b>12.0</b>
<b>ชั้นปีที่ศึกษา</b>					
ชั้นปีที่ 1 (n = 32)	56.3	6.2	12.5	12.5	12.5
ชั้นปีที่ 2 (n = 17)	17.6	5.9	23.5	29.5	23.5
ชั้นปีที่ 3 (n = 54)	33.3	7.4	3.7	48.2	7.4
ชั้นปีที่ 4 (n = 22)	31.8	4.5	4.5	45.5	13.7
<b>คณะที่ศึกษา</b>					
คณะวิทยาศาสตร์ (n = 46)	39.1	2.1	10.9	37.0	10.9
คณะครุศาสตร์ (n = 37)	32.5	8.1	8.1	37.8	13.5
คณะมนุษยศาสตร์ (n = 16)	18.8	12.5	18.8	37.4	12.5
คณะวิทยาการจัดการ (n = 26)	50.0	7.7	0.0	30.8	11.5
<b>เพศหญิง (n = 158)</b>	<b>32.9</b>	<b>7.6</b>	<b>5.7</b>	<b>36.1</b>	<b>17.7</b>
<b>ชั้นปีที่ศึกษา</b>					
ชั้นปีที่ 1 (n = 37)	45.9	13.5	0.0	16.3	24.3
ชั้นปีที่ 2 (n = 45)	28.9	2.2	11.1	40.0	17.8
ชั้นปีที่ 3 (n = 49)	26.5	10.2	8.2	42.9	12.2
ชั้นปีที่ 4 (n = 27)	33.3	3.7	0.0	44.5	18.5
<b>คณะที่ศึกษา</b>					
คณะวิทยาศาสตร์ (n = 22)	31.8	4.6	0.0	31.8	31.8
คณะครุศาสตร์ (n = 45)	42.2	4.5	8.9	22.2	22.2
คณะมนุษยศาสตร์ (n = 28)	17.9	14.3	7.1	35.7	25.0
คณะวิทยาการจัดการ (n = 63)	33.3	7.9	4.8	47.6	6.4



## 2. ปัจจัยแวดล้อมของกลุ่มตัวอย่างที่มี พฤติกรรมกรรมการบริโภคเครื่องดื่มแอลกอฮอล์

จากการศึกษาปัจจัยแวดล้อมในกลุ่มตัวอย่างที่มีพฤติกรรมกรรมการบริโภคเครื่องดื่มแอลกอฮอล์ พบว่าร้อยละ 69.5 มีบุคคลในครอบครัวบริโภคเครื่องดื่มแอลกอฮอล์ และมีการรับรู้ข้อมูลจำนวนร้านที่จำหน่ายเครื่องดื่มแอลกอฮอล์รอบมหาวิทยาลัยและที่พักอาศัยโดยส่วนใหญ่รับรู้ว่ามีมากกว่า 10 ร้าน ส่วนประเภทสถานที่จำหน่ายเครื่องดื่มแอลกอฮอล์ ผู้บริโภคเกินกว่าร้อยละ 50 รับรู้ว่ามีจำหน่ายที่ร้านสะดวกซื้อและร้านเหล้า ร้านอาหาร สถานบันเทิง และเพิงตั้งขาย ในด้านความคิดเห็นต่อโอกาสที่ทำให้บริโภคเครื่องดื่มแอลกอฮอล์มากขึ้น ผู้บริโภคมากกว่าร้อยละ 80 เห็นว่าจะมีมากขึ้นในเทศกาลต่างๆ ได้แก่ปีใหม่ สงกรานต์ ลอยกระทง โอกาสการฉลองวันเกิด ชมการถ่ายทอดสดการแข่งขันกีฬา ภายหลังจากการสอบ รวมถึงช่วงเวลาที่มียุทธศาสตร์รับน้องใหม่ของสถาบัน ผู้บริโภคส่วนใหญ่จะมีการบริโภคในช่วงวันหยุดถึงร้อยละ 72.8 ทั้งนี้กลุ่มที่มีพฤติกรรมกรรมการบริโภคเครื่องดื่มแอลกอฮอล์ร้อยละ 67.1 ให้ข้อมูลว่าบุคคลที่ชักชวนให้บริโภคเครื่องดื่มแอลกอฮอล์เป็นครั้งแรกคือเพื่อน และสาเหตุที่ทำให้ดื่มแอลกอฮอล์มากที่สุด 3 อันดับแรกได้แก่ การบริโภคเพื่อความสนุกสนานและการเข้าสังคม (ร้อยละ 85.5) รองลงมาคือบริโภคเนื่องจากมีปัญหาส่วนตัว (ร้อยละ 25.4) และบริโภค

เนื่องจากเป็นความคุ้นเคย (ร้อยละ 20.5) ตามลำดับ

## สรุปและอภิปรายผล

จากการศึกษาความชุกและพฤติกรรมกรรมการบริโภคเครื่องดื่มแอลกอฮอล์ของนักศึกษามหาวิทยาลัยราชภัฏแห่งหนึ่งในเขตกรุงเทพมหานคร พบความชุกของการบริโภคเครื่องดื่มแอลกอฮอล์สูงถึงร้อยละ 62.9 สอดคล้องกับรายงานการสำรวจความชุกของนักศึกษาที่เคยดื่มแอลกอฮอล์ ในปี 2553 และในปี 2555 ซึ่งพบนักศึกษาร้อยละ 74.9 เคยบริโภคเครื่องดื่มแอลกอฮอล์ (บัณฑิต ศรีไพศาล, 2553; รัตนภรณ์ กิจเชื้อ และคณะ, 2556) กลุ่มตัวอย่างที่อยู่ในระดับชั้นปีที่สูงขึ้น มีแนวโน้มที่จะมีจำนวนผู้บริโภคมกขึ้น สอดคล้องกับงานวิจัยของลิขิต วงศ์อำนาจ ซึ่งทำการศึกษาพฤติกรรมกรรมการดื่มสุราของนักศึกษามหาวิทยาลัยเชียงใหม่ซึ่งพบว่านักศึกษาดื่มสุรามากที่สุดคือชั้นปีที่ 3 รองลงมาคือชั้นปีที่ 4, 2 และ 1 ตามลำดับ ทั้งนี้ อาจเนื่องมาจากลักษณะสังคม กลุ่มเพื่อน ชักชวนให้มีการดื่มสุรามากขึ้น (ลิขิต วงศ์อำนาจ, 2556) ผลการวิจัยแสดงให้เห็นว่ากลุ่มนักศึกษาที่พักอาศัยร่วมกับคู่รัก เพื่อน หรือพักอาศัยตามลำพังมีแนวโน้มที่จะบริโภคเครื่องดื่มแอลกอฮอล์สูงกว่ากลุ่มนักศึกษาที่พักอาศัยร่วมกับครอบครัวหรือญาติพี่น้อง ทั้งนี้อาจมาจากความสามารถในการยับยั้งใจที่แตกต่างกันระหว่างการอยู่ร่วมกับคนในช่วง

วัยเดียวกันกับการอยู่ร่วมคนในครอบครัวซึ่งมีความห่วงใยและวุฒิภาวะที่สูงกว่า ผู้บริโภคส่วนใหญ่มีการรับรู้ข้อมูลของแหล่งและจำนวนร้านที่จำหน่ายเครื่องดื่มแอลกอฮอล์รอบสถานศึกษาและที่พักอาศัยทำให้มีโอกาสเข้าถึงเครื่องดื่มแอลกอฮอล์ได้อย่างง่ายดาย โดยเฉพาะในช่วงโอกาสพิเศษต่างๆ ซึ่งผลที่ได้เช่นนี้มีความสอดคล้องกับงานวิจัยของ ประณต เค้าฉิมและคณะ ซึ่งพบว่า ประสิทธิภาพสูงใจต่อการดื่มเครื่องดื่มแอลกอฮอล์เป็นตัวแปรที่มีความสำคัญต่อพฤติกรรมการดื่มเครื่องดื่มแอลกอฮอล์ (ประณต เค้าฉิม และคณะ, 2556) ทั้งนี้สาเหตุหลักเป็นการบริโภคคือเพื่อความสนุกสนานและการเข้าสังคม สอดคล้องกับรายงานการวิจัยต่างๆ ซึ่งระบุว่ามูลเหตุและแรงจูงใจในการดื่มสุราของนักศึกษาส่วนใหญ่คือเพื่อต้องการเข้าสังคม (วุฒิพงษ์ ลิขิตชีวัน, 2556; สุทธิรักษ์ ไชยรักษ์ และคณะ, 2556) เมื่อพิจารณาตามระดับความเสี่ยงต่อสุขภาพพบว่าในกลุ่มระดับความเสี่ยงรุนแรงมากมีสัดส่วนเพศชายและเพศหญิงใกล้เคียงกัน และพบว่าเมื่อนักศึกษามีอายุมากขึ้นหรืออยู่ในระดับชั้นปีที่สูงขึ้น ความสุขของผู้มีระดับความเสี่ยงรุนแรงมากจะสูงขึ้นด้วย นอกจากนี้ยังเป็นที่น่าสังเกตว่ากลุ่มตัวอย่างเพศหญิงมีบริโภคเครื่องดื่มแอลกอฮอล์ถึงร้อยละ 56.0 ซึ่งสอดคล้องกับรายงานซึ่งทำการสำรวจในนักศึกษามหาวิทยาลัยเชียงใหม่พบว่านักศึกษาหญิงดื่มเครื่องดื่มที่มีแอลกอฮอล์ คิดเป็นร้อยละ 53.89 (นริศยา ใจเสียง และคณะ, 2556) และ

สูงขึ้นเมื่อเปรียบเทียบกับข้อมูล ซึ่งสำรวจในนักเรียนมัธยมพบว่านักเรียนหญิงร้อยละ 27.0 มีประสิทธิภาพการบริโภคเครื่องดื่มแอลกอฮอล์ (สาวิตรี อัยฉนงค์กรชัย, 2555) จึงเป็นไปได้ว่าเมื่อเยาวชนมีอายุมากขึ้นจะมีพฤติกรรมการบริโภคเครื่องดื่มแอลกอฮอล์มากขึ้น นับเป็นประเด็นที่น่าสนใจอย่างยิ่งว่ามีปัจจัยและสาเหตุใดที่ทำให้เพศหญิงมีการบริโภคเครื่องดื่มแอลกอฮอล์มากขึ้นในปัจจุบัน และจะมีมาตรการอย่างไรในการลดจำนวนและปริมาณการบริโภคเครื่องดื่มแอลกอฮอล์ในเยาวชนไทยทั้งหญิงและชาย ซึ่งผลการศึกษานี้จะเป็นข้อมูลในการหาวิธีการรณรงค์ป้องกันเพื่อลดจำนวนการบริโภคเครื่องดื่มแอลกอฮอล์ในกลุ่มเยาวชนได้อย่างมีประสิทธิภาพและตรงตามกลุ่มเป้าหมายต่อไป

### กิตติกรรมประกาศ

ขอขอบคุณ ศาสตราจารย์ ดร.นพ.พรชัย สิทธิศรีธนย์กุล รองศาสตราจารย์ ดร.นพ.วิโรจน์ เจียมจรัสรัมย์ รองศาสตราจารย์ สมรัตน์ เลิศมหาฤทธิ์ รองศาสตราจารย์ ดร.นพ.วิฑูรย์ โฉ่หส์สุนทร และ อาจารย์ธนะภูมิ รัตนานุพงษ์ จากภาควิชาเวชศาสตร์ป้องกันและสังคม คณะแพทยศาสตร์ จุฬาลงกรณ์มหาวิทยาลัย ที่สละเวลาให้คำปรึกษาเพื่อให้นักศึกษานี้สำเร็จลุล่วงด้วยดี

## เอกสารอ้างอิง

จันทิมา เขียวแก้ว ทศนิษฐ์ เกริกกุลธร ศิริธร  
ยิ่งแรงเริง และภูวสิทธิ์ สิงห์ประไพ.  
(2555). การรับรู้กิจกรรมการสื่อสาร  
การตลาดเครื่องดื่มแอลกอฮอล์และ  
พฤติกรรม การบริโภคเครื่องดื่ม  
แอลกอฮอล์ของเยาวชนไทย. สืบค้น  
เมื่อวันที่ 8 พฤศจิกายน 2555 จาก  
[http://ihppthaigov.net/publication/publication\\_research\\_show.php?id=303](http://ihppthaigov.net/publication/publication_research_show.php?id=303).

นิรัตติยา ใจเสียง จุไรรัตน์ อินคำ ปรีชา  
ล้ำช้าง และยงยุทธ ไชยพงศ์.  
(2556). พฤติกรรม การบริโภค  
เครื่องดื่มที่มีแอลกอฮอล์ของนักศึกษา  
มหาวิทยาลัยเชียงใหม่. สืบค้นเมื่อ  
วันที่ 1 ตุลาคม 2556 จาก [http://www.cmustat.com/research/file\\_attachs/190/research81.pdf](http://www.cmustat.com/research/file_attachs/190/research81.pdf).

บัณฑิต ศรีไพศาล. (2553). รายงาน  
สถานการณ์สุราประจำปี 2553. พิมพ์  
ครั้งที่ 1. กรุงเทพฯ: ดิการพิมพ์.

ประณต แก้วนิม และดวงเดือน แซ่ตั้ง. (2556).  
ปัจจัยเชิงสาเหตุที่ส่งผลต่อพฤติกรรม  
การดื่มเครื่องดื่มแอลกอฮอล์ของนิสิต  
มหาวิทยาลัย: กรณีศึกษามหาวิทยาลัย  
รัฐแห่งหนึ่ง. สืบค้นเมื่อวันที่ 1  
ตุลาคม 2556 จาก <http://psy.kbu.ac.th/pdf/research1.pdf>.

รัตนารณ์ กิจเชื้อ ขนิษฐา เทนอิสสระ ณะชัย  
ฉิรศิลาเวทย์ และสุรัชญ์ลักษณ์ คณาศรี.  
(2556). พฤติกรรม การบริโภค  
แอลกอฮอล์ ผลกระทบจากการดื่ม  
และคุณภาพชีวิตของนิสิต  
มหาวิทยาลัยมหาสารคาม. สืบค้น  
เมื่อวันที่ 1 ตุลาคม 2556 จาก  
<http://cas.or.th/index.php/research/read/106>.

ลิขิต วงศ์อำนาจ. (2556). พฤติกรรม การดื่มสุรา  
ของนักศึกษามหาวิทยาลัยเชียงใหม่.  
สืบค้นเมื่อวันที่ 8 กันยายน 2556 จาก  
[http://library.cmu.ac.th/faculty/econ/Exer751409/2553/Exer2553\\_no279](http://library.cmu.ac.th/faculty/econ/Exer751409/2553/Exer2553_no279).

วุฒิพงศ์ ลิขิตชีวัน. (2556). ปัจจัยที่มีผลต่อ  
พฤติกรรม การดื่มเครื่องดื่มที่มี  
แอลกอฮอล์ของกลุ่มนักศึกษาใน  
มหาวิทยาลัยเชียงใหม่. สืบค้นเมื่อ  
วันที่ 8 กันยายน 2556 จาก [http://library.cmu.ac.th/faculty/econ/Exer751409/2553/Exer2553\\_no279](http://library.cmu.ac.th/faculty/econ/Exer751409/2553/Exer2553_no279).

สาวิตริ อัยนางค์กรชัย. (2555). การเฝ้าระวัง  
พฤติกรรม การบริโภคเครื่องดื่ม  
แอลกอฮอล์และพฤติกรรมเสี่ยงต่อ  
สุขภาพของนักเรียนระดับ  
มัธยมศึกษาในประเทศไทย. สืบค้น  
เมื่อวันที่ 12 พฤศจิกายน 2555 จาก  
<http://cas.or.th/index.php/research/read/54>

สุทธิรักษ์ ไชยรักษ์ สมชาย รักกลาง พงศ์มิตร  
โพธิ์กลาง สุปรีชา เครือบคนโท รัชดา  
อนงค์เวช สืบศักดิ์ มีพวงพินธุ์ และ  
เอนก ทองไทย (2556). พฤติกรรม  
การดื่มสุราของนักศึกษามหาวิทยาลัย  
เทคโนโลยีสุรนารีปีการศึกษา 2551.  
สืบค้นเมื่อวันที่ 8 กันยายน 2556 จาก  
<http://sutir.sut.ac.th:8080/sutir/bitstream/123456789/3314/1/52-2-02.pdf>.

สำนักงานคณะกรรมการควบคุมเครื่องดื่ม  
แอลกอฮอล์ กรมควบคุมโรค  
กระทรวงสาธารณสุข. (2555).  
พฤติกรรมกรบริโภคเครื่องดื่ม  
แอลกอฮอล์ของประชากรไทยปี 2550.  
สืบค้นเมื่อวันที่ 8 พฤศจิกายน 2555  
จาก [http://www.thaiantialcohol.com/  
cms/ contents/view/203](http://www.thaiantialcohol.com/cms/contents/view/203).

World Health Organisation. (2000).  
**International guide for monitoring  
alcohol consumption and related  
harm.** Retrieved September 9, 2012,  
from [http://whqlibdoc.who.int/hq/2000/  
who\\_msdsmsb\\_00.4.pdf](http://whqlibdoc.who.int/hq/2000/who_msdsmsb_00.4.pdf).